

各関係機関団体の長  
各病虫害防除員 } 殿  
農業資材販売等関係者

福岡県病虫害防除所長

平成17年度病虫害発生予報第12号について

このことについて、以下のとおり送付します。

平成17年度病虫害発生予報第12号(3月)

【野菜】

作物名	病虫害名	発生現況 (平年比)	発生予想 (平年比)
イチゴ	灰色かび病 うどんこ病 アブラムシ類 ハダニ類	やや多い やや多い やや少ない 多い	やや多い やや多い やや少ない 多い
ナス	うどんこ病 灰色かび病 すすかび病	やや少ない 少ない やや少ない	やや少ない やや少ない 並
トマト	灰色かび病 葉かび病	並 並	並 並
キュウリ	べと病 うどんこ病 灰色かび病 褐斑病	やや少ない 並 並 多い	並 並 並 多い
野菜共通	ミナミキイロアザミウマ コナジラミ類	やや少ない やや少ない	やや少ない やや少ない

【野菜】

1 イチゴの灰色かび病

(1) 予報の内容

発生量：平年・前年よりやや多い

(2) 予報の根拠

ア 2月5半旬調査の結果、発病果率は0.4%(平年:0.1%、前年:0.0%)であった。

イ 気象予報では、3月の平均気温は平年並か高く、降水量は平年並か多いと予想されている（以下の病害虫についても同じ）。

(3) 防除上注意すべき事項

ア ハウスの換気を行い、多湿にならないよう管理する。

イ 薬剤感受性低下を避けるため、同一系統薬剤の連続散布を控え、異なる系統の薬剤をローテーション散布する（以下の病害虫についても同じ）。

ウ 薬剤防除は、使用基準を守り危被害防止に努める（以下の病害虫についても同じ）。

## 2 イチゴのうどんこ病

(1) 予報の内容

発生量：平年・前年よりやや多い

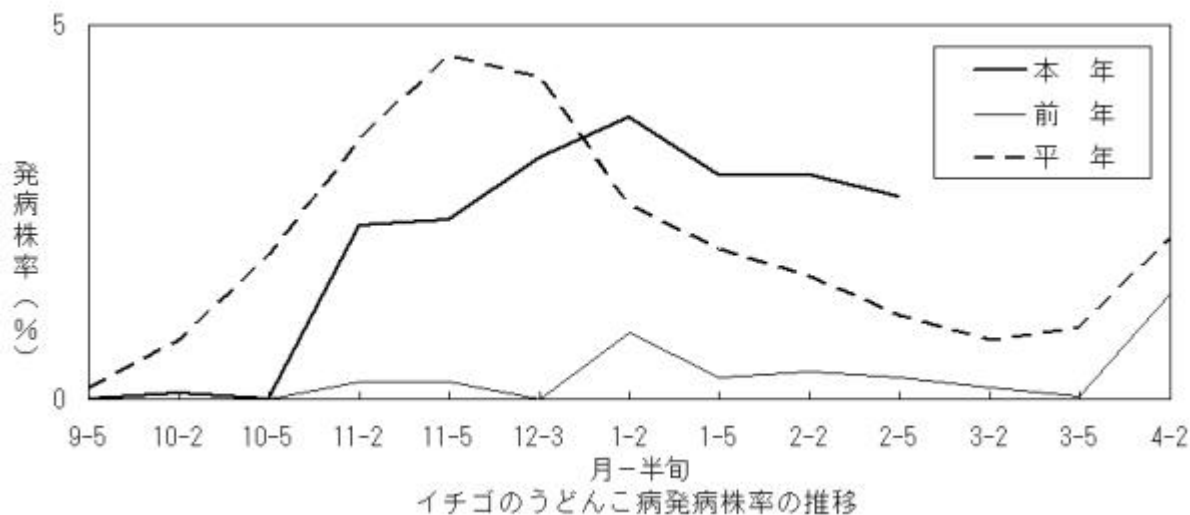
(2) 予報の根拠

2月5半旬調査の結果、発病株率は2.7%（平年：1.1%、前年：0.3%）であった。

(3) 防除上注意すべき事項

ア 草勢が低下すると発病が助長されるので、適正な肥培管理を行う。

イ ハウスの換気を行い、多湿にならないよう管理する。



## 3 イチゴのハダニ類

3月3日注意報第6号を参照。

## 4 キュウリの褐斑病

(1) 予報の内容

発生量：平年・前年より多い

(2) 予報の根拠

2月5半旬調査の結果、発病葉率は21.3%（平年：2.8%、前年：6.9%）であった。

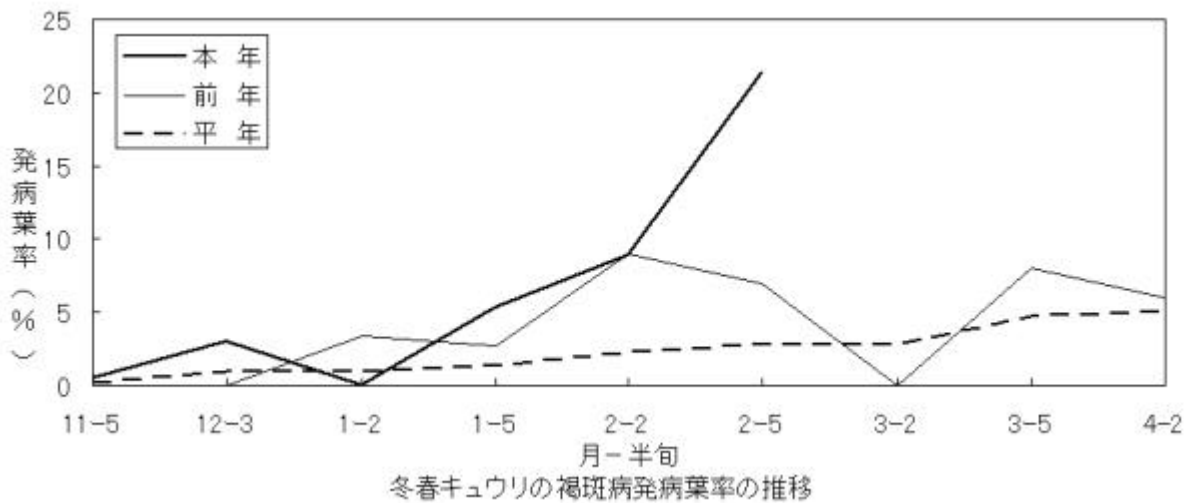
(3) 防除上注意すべき事項

ア ハウスの換気を行い、多湿にならないよう管理する。

イ 草勢が低下すると発病が助長されるので、適正な肥培管理を行う。

ウ 多発すると防除が困難となるので、発病初期の防除を徹底する。

エ 薬剤感受性低下を避けるため、同一系統薬剤の連続散布を控え、異なる系統の薬剤をローテーション散布する。



## 【茶】

作物名	病害虫名	発生現況 (平年比)	発生予想 (平年比)
茶	カンザワハダニ	多い	多い

### 1 カンザワハダニ

#### (1) 予報の内容

発生量 : 平年より多く、前年よりやや多い

#### (2) 予報の根拠

ア 2月5半旬調査の結果、茶樹表層の寄生葉率は2.3% (平年: 1.0%、前年: 0.2%)、50葉当たり寄生虫数は平均2.2頭 (平年: 1.2頭、前年: 0.1頭)、発生ほ場率は58.3%であった。

イ また、裾葉の寄生葉率は6.2% (平年: 2.6%、前年: 4.3%)、50葉当たり寄生虫数は平均6.3頭 (平年: 5.3頭、前年: 15.1頭)、発生ほ場率は91.7%であった。

ウ 平坦部の一部ほ場では、越冬ダニの産卵や孵化幼虫の発生も認められた。

エ 気象予報では、3月の平均気温は平年並か高く、降水量は平年並か多いと予想されている。

#### (3) 防除上注意すべき事項

ア 産卵数が増加する前の平坦地域では3月1~10日頃、山間地域では3月11~20日頃の防除を徹底する。

イ 薬剤感受性低下を避けるため、同一系統薬剤の連続散布を控え、異なる系統の薬剤をロテーション散布する。

病害虫防除所では、病害虫の発生状況と防除についてホームページでお知らせしています。

ホームページ <http://www.jppn.ne.jp/fukuoka>  
 電子メール [kfok0301@sp.jppn.ne.jp](mailto:kfok0301@sp.jppn.ne.jp)

# 九州北部地方（山口県を含む） 1か月予報

（2月25日から3月24日までの天候見通し）

平成18年2月24日  
福岡管区气象台発表

## < 予想される向こう1か月の天候 >

向こう1か月の出現の可能性が最も大きい天候は以下のとおりです。

九州北部地方では、平年に比べ曇りや雨の日が多いでしょう。

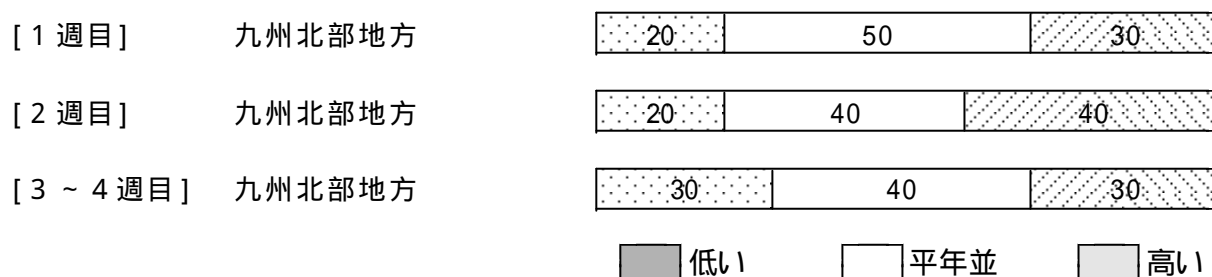
向こう1か月の気温は平年並か高いでしょう。降水量は平年並か多いでしょう。日照時間は平年並か少ないでしょう。

週別の気温は、1週目は平年並、2週目は平年並か高く、3～4週目は平年並でしょう。

## < 向こう1か月の気温、降水量、日照時間の各階級の確率（％） >



## < 気温経過の各階級の確率（％） >



## < 予報の対象期間 >

1か月 : 2月25日(土)～3月24日(金)  
1週目 : 2月25日(土)～3月3日(金)  
2週目 : 3月4日(土)～3月10日(金)  
3～4週目 : 3月11日(土)～3月24日(金)

## < 次回発表予定等 >

1か月予報 : 毎週金曜日 14時30分 次回は3月3日  
3か月予報 : 3月23日(木) 14時00分