

注意報第6号

各関係機関団体の長
各病虫害防除員
農業資材販売等関係者 } 殿

福岡県病虫害防除所長

平成18年度病虫害発生予察注意報第6号について

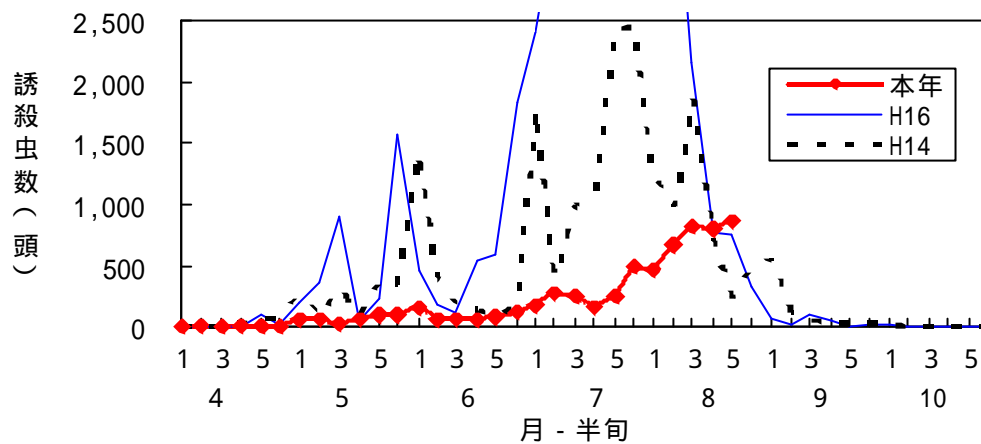
このことについて、病虫害発生予察注意報第6号を発表したので送付します。

果樹共通

- 1 対象作物：果樹全般（ナシ、カキ、カンキツ等）
- 2 **病虫害名：果樹カメムシ類（チャバネアカカメムシ、ツアアカカメムシ、カキカメムシ）**
- 3 発生地域：県下全域
- 4 発生予想：多い
- 5 注意報の根拠
 - （1）8月5半旬の県下32か所におけるヒノキ球果のビ－ティング調査では、寄生虫数は14.9頭（前回の8月2半旬調査 26.7頭）と減少する一方で、ヒノキ球果の口針鞘数は19.1本（前回の8月2半旬調査 13.1本）と増加し、カメムシ類がヒノキから離脱する目安とされる25本に近づいている（別表）。
 - （2）8月下旬以降カメムシの果樹園への飛来が増加しつつある。県南地域（筑後農林管内）ではいづれの調査地点でも25本を超えており、飛来が増加している。
 - （3）チャバネアカカメムシの8月4～5半旬の10日間の予察灯6か所平均誘殺数は、1,663頭（平年 588頭）で、過去10か年で最も多い（図参照）。

6 防除上注意すべき事項等

- (1) 8月上旬以降、カメムシの防除がなされていないカキ園等で加害による落果が発生している。現在、果樹園への飛来が多くなりつつある。防除に当たっては、薬剤によって残効期間が異なるので園内外をこまめに見回り、前回防除から残効期間が経過している園では、飛来を認めたら直ちに防除を行う。特に極早生温州、カキ（西村早生）、ナシ（豊水）は集中的な被害を受けることがあるので注意する。
- (2) 山林の周辺や例年発生の多い果樹園では今後の発生に特に注意する。
- (3) 防除に当たっては農薬使用基準を遵守するとともに、適正な防除圧で飛散の少ないノズルを使用する等周辺作物への飛散防止を図る。
- (4) 果樹カメムシ類の発生状況は病害虫防除所ホームページに掲載しているので参照する。



予察灯によるチャバネアオカメムシの誘殺虫数の推移
(県内6か所平均)

表 ヒノキ球果の口針鞘数及びヒノキのピーティング調査によるカメムシ類の虫数

調査時期：8月5半旬

調査場所	口針鞘数調査		ピーティング調査(頭)														3種の合計	
	ヒノキ球果		チャバネアオカメムシ								ツヤアオカメムシ			クサギカメムシ				
	被害球果率(%)	口針鞘数(本)	成虫数	幼虫数					計	成虫数	幼虫数	計	成虫数	幼虫数	計			
				1令	2令	3令	4令	5令										
本所管内	前原町高祖	100	13.9	9	0	0	0	1	2	3	12	1	0	1	0	0	0	13
	古賀市青柳	100	14.5	8	0	2	0	0	0	2	10	0	0	0	0	0	0	10
	宗像市山田	100	12.8	5	0	0	0	0	2	2	7	0	1	1	1	0	1	9
	宗像市野坂	100	14.0	14	0	0	1	0	2	3	17	0	0	0	0	0	0	17
	宗像市池田	100	16.0	3	0	0	1	2	1	4	7	2	1	3	0	0	0	10
	飯塚市入水(旧庄内町)	100	8.8	7	0	0	1	0	2	3	10	11	0	11	0	0	0	21
	朝倉市柿原(旧甘木市)	100	12.5	9	0	0	0	0	1	1	10	1	0	1	0	0	0	11
	朝倉市屋形原(旧甘木市)	100	10.5	14	0	0	0	1	1	2	16	1	0	1	0	0	0	17
	朝倉市三奈木(旧甘木市)	100	10.1	9	0	0	0	0	0	0	9	4	0	4	0	0	0	13
	朝倉市宮野(旧朝倉町)	100	19.1	12	0	0	0	0	1	1	13	5	1	6	0	0	0	19
	朝倉市須川(旧朝倉町)	97	12.9	4	0	0	1	7	3	11	15	5	4	9	0	1	1	25
	朝倉市杷木志波	100	24.9	4	0	0	1	1	0	2	6	0	0	0	0	3	3	9
	うきは市浮羽町小塩	100	13.2	26	0	0	0	1	0	1	27	3	0	3	0	0	0	30
	久留米市田主丸町益生田	100	9.6	3	0	0	0	0	0	0	3	2	0	2	0	0	0	5
平均(14か所)	99.8	13.8	9.1	0	0.1	0.4	0.9	1.1	2.5	11.6	2.5	0.5	3.0	0.1	0.3	0.4	14.9	
筑後支所管内	大牟田市上内	100	31.7	0	0	0	0	0	0	0	0	0	0	0	0	0	0	0
	山川町立山	100	36.0	1	0	0	0	0	0	1	2	0	2	0	0	0	3	
	立花町飛形山1	100	33.6	7	0	0	0	0	2	2	9	0	0	0	1	0	1	10
	立花町飛形山2	100	33.8	12	0	0	1	1	9	11	23	1	0	1	0	0	0	24
	黒木町野田山	100	27.8	32	0	1	1	4	13	19	51	7	1	8	0	0	0	59
	黒木町今	100	32.6	11	0	0	0	0	1	1	12	2	0	2	0	0	0	14
	黒木町本分	100	32.9	1	0	0	0	0	0	0	1	0	0	0	0	0	0	1
	広川町梯	100	33.4	0	0	0	0	1	2	3	3	0	1	1	0	0	0	4
	八女市宅間田	100	31.7	5	0	0	1	0	1	2	7	3	0	3	0	0	0	10
平均(9か所)	100	32.6	7.7	0	0.1	0.3	0.7	3.1	4.2	11.9	1.7	0.2	1.9	0.1	0	0.1	13.9	
行橋支所管内	岡垣町高倉	100	25.8	5	0	2	3	8	6	19	24	0	0	0	0	0	0	24
	岡垣町上畑	97	15.8	22	0	0	1	1	0	2	24	1	0	1	0	0	0	25
	岡垣町戸切	100	21.6	11	0	0	0	1	0	1	12	4	0	4	2	0	2	18
	みやこ町犀川木山1	83	10.4	1	0	0	0	2	0	2	3	0	0	0	0	0	0	3
	みやこ町犀川木山2	97	9.4	11	0	0	0	0	0	0	11	6	0	6	0	0	0	17
	築上町本庄(旧築城町)	100	9.9	19	0	0	0	0	1	1	20	1	2	3	0	0	0	23
	築上町榛原(旧築城町)	100	16.3	0	0	0	0	1	0	1	1	0	1	1	0	0	0	2
	築上町寒田(旧築城町)	70	2.0	9	0	0	0	4	3	7	16	1	9	10	0	0	0	26
	上毛町唐原(旧太平村)	100	14.6	1	0	0	0	0	0	0	1	3	0	3	0	0	0	4
平均(9か所)	94.1	14.0	8.8	0	0.2	0.4	1.9	1.1	3.7	12.4	1.8	1.3	3.1	0.2	0	0.2	15.8	
平均(32か所)	98.2	19.1	8.6	0	0.2	0.4	1.1	1.7	3.3	11.9	2.1	0.7	2.7	0.1	0.1	0.3	14.9	
H16	100	11.5	0.7	0	0.1	0.2	0	0.1	0.3	1.0	0	0	0	0	0	0	1.0	
H14	100	28.5	3.8	0	0	0	0.4	0.2	0.6	4.4	2.8	0	2.8	0	0	0	7.2	

注1) 口針鞘数調査は1地点当たり30球果、口針鞘数は30球果の平均である。

注2) ピーティング調査は、1地点5枝、1枝当たり5回のたたき落として、その合計虫数である。

注3) チャバネアオカメムシの卵から次世代の成虫になるまでの期間は、夏期の温度では約30~40日である。