

各関係機関団体の長  
各病虫害防除員 } 殿  
農業資材販売等関係者

福岡県病虫害防除所長

平成20年度病虫害発生予察速報第3号について

このことについて、病虫害発生予察速報第3号を発表したので送付します。

速報第3号

果樹共通

1 対象作物：果樹全般（ウメ、モモ、カンキツ、ナシ、カキ、ブドウ、キウイフルーツ等）

2 病虫害名：チャバネアオカメムシ

3 発生地域：県下全域

4 発生量：前年よりやや多、前々年並

5 速報の根拠

(1) 1～2月に県下41か所の常緑広葉樹林の落葉を集めチャバネアオカメムシの越冬虫数を調査した結果、1㎡当たり越冬虫数は1.3頭（前年 0.5頭、前々年 1.1頭）と前年（前期（4～7月）少発）よりやや多く、前々年（前期少発）並であった（第1表）。

(2) 越冬虫採集地点率は87.8%（前年 51.2%、前々年 77.8%）と前年より高く、前々年並で、ほとんどの調査地点で越冬成虫が確認された。

6 今後の発生予想等

越冬量と前期の予察灯誘殺数との相関は高く（図1）、越冬量が多いと果樹園への飛来量も多くなる。本年は、越冬量が前期少発であった前々年並であることから、越冬世代成虫の7月までの果樹園への飛来量は少ないと予想される。但し、春先から気温が平年より高く、越冬成虫が動き出す時期が早い場合は、ウメやモモ等の加害時期が早まるので常発地においては園への飛来に注意する。今後の発生状況については、病虫害防除所のホームページに掲載するので参照のこと。

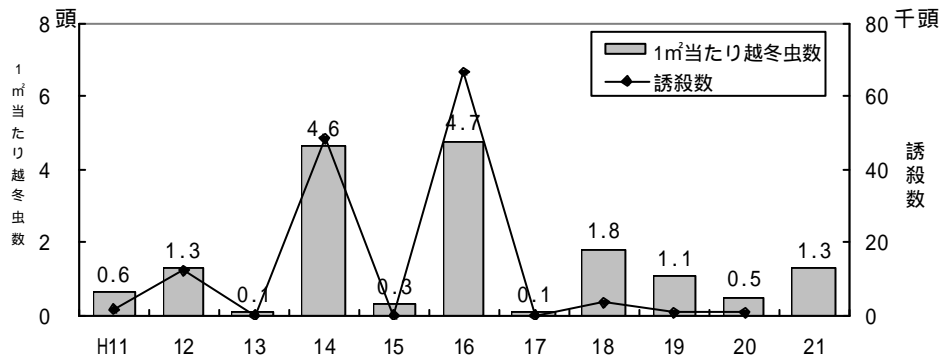


図1 チャバネアオカメムシの1㎡当たり越冬虫数及び予察灯（筑紫野市）の前期（4～7月）誘殺数の推移

第1表 チャバネアオカメムシの1㎡当たりの越冬虫数

単位：頭

調査か所	1999 H11	2000 H12	2001 H13	2002 H14	2003 H15	2004 H16	2005 H17	2006 H18	2007 H19	2008 H20	2009 H21	平年
筑紫野市阿志岐	-	-	-	3.3	0	1.3	0	0.3	1.0	0.7	0.3	0.9
宗像市池野	0	0	0	0.3	0	1.0	-	0	0	0	0	0.1
前原市未永	0	2.0	0	1.3	0	0.7	0	0	-	-	-	0.5
古賀市青柳	1.3	2.0	0	1.3	0	2.0	0	0.7	1.3	0	1.0	0.9
福津市上西郷	1.0	1.0	0	3.0	0	0.7	-	-	-	-	-	0.9
新宮町の野	1.0	2.7	0	4.7	0	0.7	0.3	-	-	-	-	1.3
二丈町鹿家	1.0	0.7	0.3	1.0	0.3	1.7	0	1.0	0.3	1.3	1.0	0.8
志摩町井田原	0.7	1.7	0.7	2.0	0.3	0.3	-	-	-	-	-	1.0
志摩町西貝塚	0	1.7	0	4.0	0	0.3	0	0	1.0	0	1.3	0.7
飯塚市入水	0.3	0.7	1.0	17.7	0	12.0	0	2.3	1.0	0.7	1.3	3.6
嘉麻市宮小路	1.0	2.7	1.3	9.3	0	25.0	0	2.3	2.7	3.0	2.7	4.7
福智町市場	0.3	0.3	0	1.7	0	1.0	0	0	0.3	-	-	0.4
久留米市高良内	0.3	1.3	0	-	-	-	-	-	-	-	-	0.5
久留米市山本町豊田	-	-	-	3.0	0	7.3	-	-	-	-	-	3.4
久留米市草野町矢作	0.3	0.3	0	3.3	0	4.7	-	-	-	-	-	1.4
久留米市草野町草野	1.3	1.3	0	3.3	0.7	9.7	0.3	2.7	1.3	0	1.3	2.1
久留米市田主丸町益生田	1.0	4.0	0	15.0	0	16.0	0	1.0	1.7	-	-	4.3
久留米市田主丸町森部	1.7	2.0	0.3	5.3	0.3	6.0	0	3.7	2.7	1.7	1.0	2.4
小都市干潟	4.0	2.7	0	15.0	0.7	3.0	0	3.0	2.0	2.3	3.7	3.3
朝倉市堤	6.3	2.3	0	10.7	0	11.3	0	3.3	3.3	0.7	3.0	3.8
朝倉市屋形原	0.7	2.3	0.3	6.3	0	4.7	-	-	-	-	-	2.4
朝倉市黒川	1.3	0.3	0	3.3	0.7	4.3	0	1.3	3.0	1.3	0.3	1.6
朝倉市須川	0.3	2.3	0	1.7	0.3	5.3	0	2.0	1.3	0.3	1.0	1.4
朝倉市烏集院	-	-	-	4.0	1.0	6.0	0	1.3	1.7	1.0	2.7	2.1
朝倉市杷木大山	0	0	0	-	-	-	-	-	-	-	-	0
朝倉市杷木東林田	0.3	1.0	0	1.0	0	1.3	0.3	2.3	2.3	0.7	1.3	0.9
朝倉市杷木西林田	-	-	-	6.0	1.0	2.7	0	1.7	1.3	0.7	2.0	1.9
うきは市吉井町鷹取	1.0	5.7	0	7.0	1.3	3.3	-	-	2.3	-	-	2.9
うきは市吉井町福益	1.3	3.3	0	4.3	0.7	3.7	0.6	4.7	3.0	0.7	3.7	2.2
うきは市吉井町屋部	-	-	-	-	0.3	4.0	0	3.3	1.7	2.3	1.3	1.9
うきは市浮羽町山北	-	-	-	-	-	3.0	0.3	0.3	0.3	0	0.3	0.8
うきは市浮羽町藤波	0.3	2.3	0	5.7	0	-	-	-	-	-	-	1.7
うきは市浮羽町朝田	-	-	-	11.7	0	1.0	0	1.3	1.0	1.0	0.7	2.3
うきは市浮羽町小塩	0.7	0.3	0	3.3	0	3.0	0.3	4.3	0.3	0	0.3	1.2
平均	1.0	1.7	0.1	5.3	0.2	4.7	0.1	1.8	1.5	0.9	1.4	1.7
筑後支所管内												
大牟田市上内	0	1.0	0	1.3	0	1.3	0	1.0	0.3	0.3	0.3	0.5
八女市忠見	0.3	1.0	0	5.7	1.0	2.7	0	5.0	0.3	0.3	1.3	1.6
八女市豊福	0	0	0	1.3	0.3	1.3	0	2.3	0.3	0.3	0.7	0.6
八女市上陽町北川内	0.3	0	0	1.7	0	11.7	0	2.7	0.3	0	0.7	1.7
筑後市欠塚	0	2.3	0	2.3	0.3	2.3	1.0	1.0	0	0.3	4.0	1.0
みやま市山川町蒲池山	0	1.7	0	2.0	1.3	5.3	0	4.3	0	0	2.0	1.5
みやま市山川町立山	0	0.7	0	2.0	0	2.7	0	0.3	1.0	0	1.0	0.7
黒木町本分西	0.3	0	0.3	0.7	0	4.0	-	-	-	-	-	0.9
黒木町本分東	0.3	1.0	0	2.3	1.7	7.7	0	1.3	0	0.3	6.0	1.5
黒木町四条野	0	0.3	0	1.0	0	7.3	0	2.7	0.3	0	1.0	1.2
黒木町串毛	0	0	0	1.3	1.0	1.3	-	-	-	-	-	0.6
黒木町笠原	0	1.3	0	7.7	1.0	5.7	0	3.3	0.7	0	0.3	2.0
黒木町今	0	1.7	0	3.7	0.7	20.7	0	5.0	0.3	0	1.3	3.2
黒木町野田山	0.3	0	0	-	-	-	-	-	-	-	-	0.1
立花町北山	0.3	0	0	3.0	1.0	3.7	0	0.3	1.3	0	0.3	1.0
立花町飛形山	2.0	5.3	0	13.3	1.3	20.3	0	6.3	0.3	0	2.0	4.9
広川町梯	0.3	0	0	0.7	0	1.7	0	1.0	0	0	1.0	0.4
平均	0.2	1.0	0.0	3.1	0.6	6.2	0.1	2.6	0.4	0.1	1.6	1.4
行橋支所管内												
北九州市若松区乙丸	0	0	0	-	-	-	-	-	-	-	-	0
北九州市八幡西区笹田	0	0	0	6.7	0	1.7	0	0.7	0	0	0	0.9
岡垣町戸切	0	2.0	0	7.7	0	2.3	0	0.7	0	0	1.0	1.3
岡垣町上畑	-	-	-	-	0	0	0	0	0	-	-	0
みやこ町犀川大坂	0.3	0	0	5.0	0	3.0	0	0	0.7	0	0	0.9
上毛町西友枝	0	0.3	0	3.7	0.3	1.0	0	0	0	0	0	0.5
上毛町東上	0	0	0	-	0	1.3	0	0.7	0	0	0	0.2
築上町椋原	0	0.3	0	4.0	0	0.3	0	0	4.7	0.3	0.3	1.0
平均	0.0	0.4	0	5.4	0.0	1.4	0	0.3	0.8	0.1	0.2	0.8
県平均	0.6	1.3	0.1	4.6	0.3	4.7	0.1	1.8	1.1	0.5	1.3	1.5
前期(4~7月)の誘殺数	1,771	12,457	48	48,588	26	66,830	20	3,743	975	797	-	13,526
前期の発生量	少発	多発	少発	多発	少発	多発	少発	少発	少発	少発	-	-

注1) 平年値は1999年から2008年までの10か年の平均

注2) 常緑広葉樹林の落葉下における1月の越冬虫数

注3) 誘殺数は予察灯(筑紫野市)による誘殺数