

各関係機関の長
各病害虫防除員 殿

宮崎県病害虫防除・肥料検査センター所長

平成26年度病害虫発生予報第4号について
平成26年度病害虫発生予報第4号を発表したので送付します。

平成26年度病害虫発生予報第4号

向こう1か月間における農作物の主な病害虫の発生動向は、次のように予想されます。

○ 発生予報の概要

作物名	病害虫名	発生量の 平年比	本文の記 載ページ
普通期水稻	1 葉いもち	並	2
	2 紋枯病	並	2
	3 ツマグロヨコバイ	やや少	2
	4 セジロウンカ ※	並	2
	5 トビイロウンカ ※	やや多	3
	6 ヒメトビウンカ	並	3
	7 コブノメイガ	やや少	3
野菜類全般	1 アブラムシ類	やや少	3
	2 ハスモンヨトウ等のチョウ目（鱗翅目）害虫	並	4
果樹全般	1 果樹カメムシ類	—	4
カンキツ (露地栽培)	1 黒点病 ※	やや多	4
	2 かいよう病	やや少	5
	3 ミカンハダニ	並	5
	4 チャノキイロアザミウマ	並	5
茶	1 炭疽病	並	5
	2 もち病	並	6
	3 輪斑病	並	6
	4 チャノコカクモンハマキ	並	6
	5 チャハマキ	並	6
	6 チャノホソガ	並	7
	7 カンザワハダニ ※	やや多	8
	8 チャノキイロアザミウマ ※	やや多	8
	9 チャノミドリヒメヨコバイ ※	やや多	8
	10 クワシロカイガラムシ	並	8
	11 チャトゲコナジラミ	—	9

※は防除情報を発表

○ 作物の生育状況（7月中旬）

普通期水稻は分けつ期、うんしゅうみかんは果実肥大期、茶は三番茶の摘採前～摘採始めであった。

○ 向こう1か月の気象予報

向こう1か月の気温、降水量、日照時間の各階級の確率(%)

要素	低い(少ない)	平年並	高い(多い)
気温	30	40	30
降水量	30	40	30
日照時間	30	40	30

(1か月予報 鹿児島地方気象台7月17日発表)

○ 発生予報の根拠および防除対策

普通期水稻

1 葉いもち (並)

[予報の根拠]

(1) 7月中旬の巡回調査結果

発生面積率 : 2.5% (平年 8.1%、前年 25.0%) 平年よりやや少

発病株率 : 0.2% (平年 1.1%、前年 5.5%) 平年並

[防除上の注意]

(1) 箱施薬剤を施用したほ場であっても、薬剤の効果が切れると発病することがあるので注意し、分けつ期までに発生が見られる場合には早めの追加防除を行う。

(2) 穂いもちについては、粉剤または液剤による穂ばらみ後期と穂揃期の防除を徹底する。

2 紋枯病 (並)

[予報の根拠]

(1) 7月中旬の巡回調査結果

発生面積率 : 0.0% (平年 0.3%、前年 0.0%) 平年並

発病株率 : 0.0% (平年 0.0%、前年 0.0%) 平年並

[防除上の注意]

(1) イネの抵抗性が低下する幼穂形成期から穂ばらみ期にかけて上位葉鞘に進展するので、防除は穂ばらみ期に行い、その後も上位葉鞘への進展が続く場合は2回目の防除を実施する。

(2) 株が成長して風通しが悪くなると急激に病勢が進展するので、前年多発したほ場では十分注意する。

3 ツマグロヨコバイ (やや少)

(1) 7月中旬の巡回調査結果

発生面積率 : 22.5% (平年 32.6%、前年 35.0%) 平年よりやや少

20回すくい取り虫数 : 0.4頭 (平年 1.4頭、前年 1.0頭) 平年より少

[防除上の注意]

(1) 萎縮病、黄萎病を媒介するので注意する。

4 セジロウンカ (並)

平成26年度病害虫防除情報第4号(7月25日発表)参照

[予報の根拠]

(1) 7月中旬の巡回調査結果

発生面積率 : 50.0% (平年75.5%、前年65.0%) 平年よりやや少
20回すくい取り虫数 : 3.6頭 (平年36.1頭、前年18.5頭) 平年よりやや少

[防除上の注意]

(1) 幼穂形成期頃に多発生すると、吸汁による生育抑制、下位茎葉の黄変枯死、出穂の遅れが生じるので、発生状況を見て若齢幼虫期に防除する。

(2) イネ南方黒すじ萎縮病を媒介するので注意する。

5 トビロウンカ (やや多)

平成26年度病害虫防除情報第4号(7月25日発表)参照

[予報の根拠]

(1) 7月中旬の巡回調査結果

発生面積率 : 5.0% (平年 6.1%、前年12.5%) 平年並
株当たり虫数 : 0.0頭 (平年 0.01頭、前年0.01頭) 平年並

(2) 予察灯調査では、国富、都城、延岡にて7月に入り断続的に誘殺され、7月13～15日にまとまった飛来が認められている。

[防除上の注意]

(1) 少ない飛来量でもその後の増殖率が高く、坪枯れ等大きな被害が生じるため、長期残効型の箱施薬を行っている場合でもほ場での発生に注意する。(第1世代成虫における要防除密度は、短翅型雌成虫が株当たり0.2頭)

(2) 向こう1か月の気温は前半は平年並、後半は平年より高いと予想されており、本虫の増殖が速まり生息密度が高まる恐れがあるので注意が必要である。

(3) 7月14日に飛来したトビロウンカの第1世代幼虫の防除適期は7月6～8月1半旬、第2世代幼虫の防除適期は8月5～6半旬と予想されるので、発生状況を確認して防除を行う。

6 ヒメトビウンカ (並)

[予報の根拠]

(1) 7月中旬の巡回調査結果

発生面積率 : 57.5% (平年38.2%、前年62.5%) 平年よりやや多
20回すくい取り虫数 : 1.2頭 (平年 1.5頭、前年 1.8頭) 平年並

[防除上の注意]

(1) 本虫は縞葉枯病を媒介し、近年九州管内において、その保毒虫率が高まっている。

7 コブノメイガ (やや少)

[予報の根拠]

(1) 7月中旬の巡回調査結果

発生面積率 : 2.5% (平年13.3%、前年20.0%) 平年よりやや少
被害葉率 : 0.0% (平年 0.2%、前年 0.1%) 平年並

[防除上の注意]

(1) 防除適期は、粒剤を使用する場合は発蛾最盛期、粉剤及び水和剤等を使用する場合は幼虫ふ化期(発蛾最盛期の7日後)であるので、ほ場での発生状況を把握し適期防除に努める。

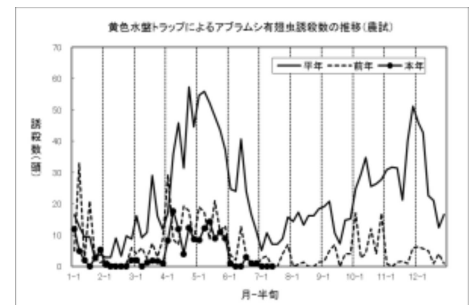
野菜類全般

1 アブラムシ類 (やや少)

[予報の根拠]

(1) 黄色水盤トラップ(宮崎市佐土原町)による誘殺数は平年より少ない誘殺数で推移している。

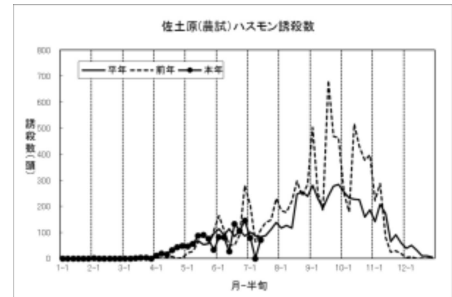
[防除上の注意]



- (1) 作用性の異なる薬剤のローテーション散布を行う。
2 ハスモンヨトウ等のチョウ目(鱗翅目)害虫 (並)

[予報の根拠]

- (1) ハスモンヨトウのフェロモントラップ(宮崎市佐土原町、国富町、都城市、西都市)での誘殺数は、ほぼ平年並に推移している。
 (2) 西都市におけるタバコガ、オオタバコガのフェロモントラップ調査では、いずれも平年並の誘殺数である。



[防除上の注意]

- (1) 早期発見に努め、若齢幼虫期の防除を徹底する。

果樹全般

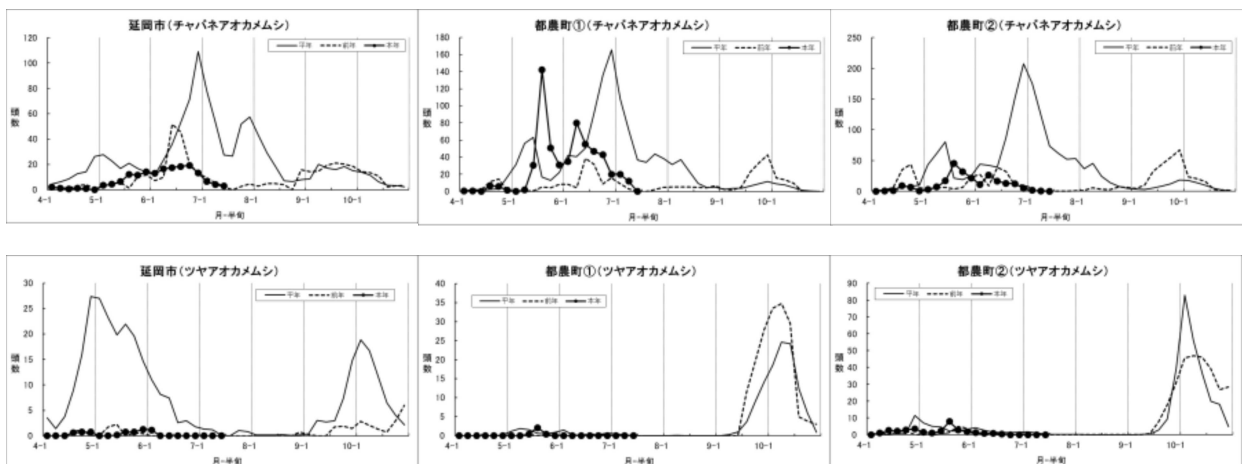
1 果樹カメムシ類

[予報の根拠]

- (1) 県内3か所(延岡、都農①、都農②)に設置したフェロモントラップ調査では、平年より少ない誘殺数で推移している。

[防除上の注意]

- (1) 果樹カメムシ類は園外から飛来し、地域や時期によって発生量が大きく変動するので、園内外を見回り、早期発見、早期防除に努める。
 (2) 台風が襲来した場合は、カメムシが餌としているヒノキやスギの毬果が落果し、果樹園に大量飛来するおそれがあるので、注意が必要である。



カンキツ(露地栽培)

1 黒点病 (やや多)

平成26年度病虫害防除情報第5号(7月25日発表)参照

[予報の根拠]

- (1) 7月中旬巡回調査結果
 発生面積率 : 61.2% (平年18.3%、前年22.3%) 平年より多
 発病果率 : 24.2% (平年5.8%、前年6.4%) 平年より多

[防除上の注意]

- (1) 感染源となる枯枝は、可能な限り取り除く。
 (2) 剪定枝をそのままほ場周辺に放置していると激発するおそれがあるので、埋設す

る等適切に処理する。

- (3) 防除間隔の目安は積算降水量250mmで、降水量が少ない場合でも1か月後には次の防除が必要である。

2 かいよう病 (やや少)

[予報の根拠]

- (1) 7月中旬の巡回調査結果(春葉調査)

発生面積率 : 5.6% (平年26.0%、前年 5.6%) 平年よりやや少

発病葉率 : 0.2% (平年 2.7%、前年 0.6%) 平年よりやや少

- (2) 7月中旬巡回調査結果(果実)

発生面積率 : 0.0% (平年16.1%、前年16.7%) 平年より少

発病果率 : 0.1% (平年 1.1%、前年 1.6%) 平年より少

[防除上の注意]

- (1) 発病した枝葉は、伝染源となるので可能な限り取り除き、園外に持ち出し適切に処理する。
- (2) 台風の襲来が予想される時は、事前に薬剤散布を行う。強風による枝葉の損傷を少なくするため防風垣等を整備する。
- (3) ミカンハモグリガの被害は、格好の病原菌侵入口となるので、夏秋梢の発生の多いほ場ではハモグリガの防除を徹底する。

3 ミカンハダニ (並)

[予報の根拠]

- (1) 7月中旬の巡回調査結果

発生面積率 : 11.2% (平年27.9%、前年38.9%) 平年よりやや少

百葉当たり虫数 : 6.2頭 (平年11.1頭、前年 7.3頭) 平年並

[防除上の注意]

- (1) 高温・乾燥状態で生息密度が高まる。
- (2) 生息密度が高くなると防除が困難になるので、寄生葉率30%または1葉当たり虫数0.5~1頭を目安に防除を行う。

4 チャノキイロアザミウマ (並)

[予報の根拠]

- (1) 7月中旬の巡回調査結果

発生面積率 : 0.0% (平年6.0%、前年0.0%) 平年並

寄生果率 : 0.0% (平年0.3%、前年0.0%) 平年並

[防除上の注意]

- (1) 密度が高くなると防除が困難になるので、1果当たり虫数0.3頭を目安に防除を行う。
- (2) 防風垣にイヌマキが植栽されているほ場では、その新芽にも寄生するので防除に努める。

茶

1 炭疽病 (並)

[予報の根拠]

- (1) 7月中旬の巡回調査結果

発生面積率 : 58.8% (平年58.7%、前年58.8%) 平年並

m²当たり発病葉数 : 5.8葉 (平年12.6葉、前年8.0葉) 平年並

[防除上の注意]

- (1) 新芽の生育期に雨が多いと発生しやすい。防除は秋芽の萌芽~1葉期に予防効果のある剤を散布し、その後、2~3葉期に治療効果のある剤を散布する。

2 もち病 (並)

[予報の根拠]

(1) 7月中旬の巡回調査結果

発生面積率 : 5.9% (平年11.4%、前年5.9%) 平年並
㎡当たり発病葉数 : 0.6葉 (平年 2.2葉、前年0.1葉) 平年並

[防除上の注意]

(1) 秋芽に発病すると次年度の新芽への影響が大きいので、防除は秋芽の萌芽～1葉期に実施し、秋芽への感染を防ぐ。

(2) 防除適期が炭疽病と同じであるため同時に防除する。

3 輪斑病 (並)

[予報の根拠]

(1) 7月中旬の巡回調査結果

発生面積率 : 11.8% (平年10.1%、前年17.6%) 平年並
㎡当たり発病葉数 : 0.3葉 (平年 0.2葉、前年 0.3葉) 平年よりやや多

[防除上の注意]

(1) 摘採・整枝直後の傷口から感染するので、作業後なるべく早く防除を行う。

(2) 多発園では新梢枯死症の発生が懸念されるので、秋芽開葉期にも防除を行う。

4 チャノコカクモンハマキ (並)

[予報の根拠]

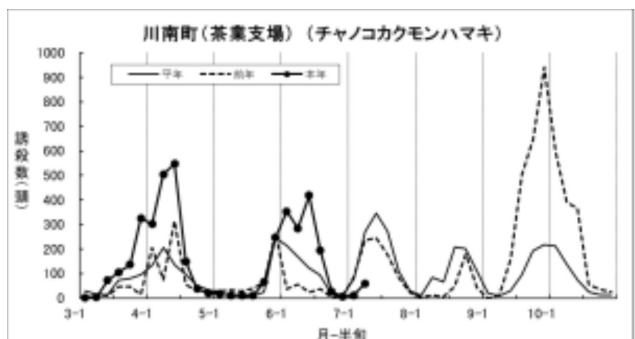
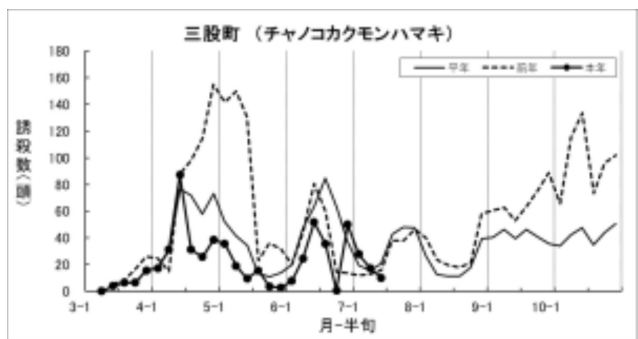
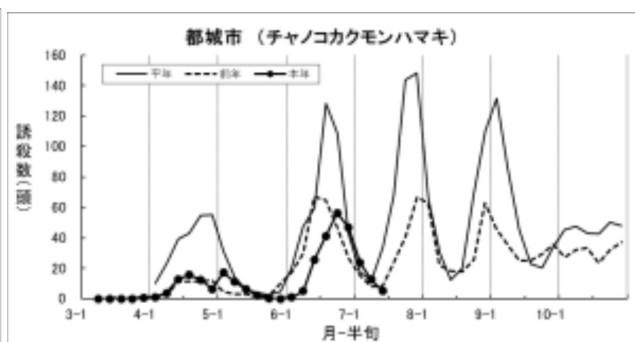
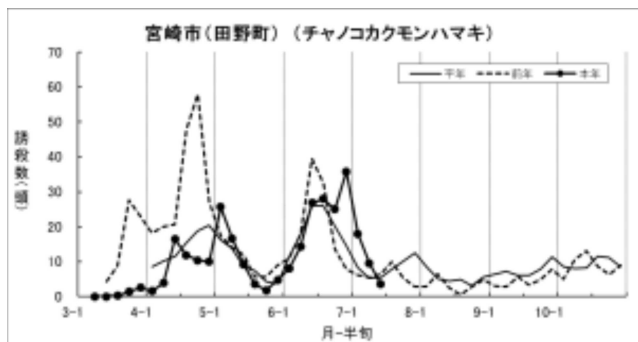
(1) 7月中旬の巡回調査結果

発生面積率 : 0.0% (平年3.5%、前年0.0%) 平年並
㎡当たり幼虫数 : 0.0頭 (平年0.1頭、前年0.0頭) 平年並

[防除上の注意]

(1) 県内4か所(宮崎市田野町、都城市、三股町、川南町)に設置しているフェロモントラップ調査では、次回の発蛾最盛期は、7月下旬～8月始めと予想される。

(2) 発蛾最盛期の7～10日後が防除適期である。



5 チャハマキ (並)

[予報の根拠]

(1) 7月中旬の巡回調査結果

発生面積率 : 0.0% (平年8.9%、前年5.9%) 平年よりやや少

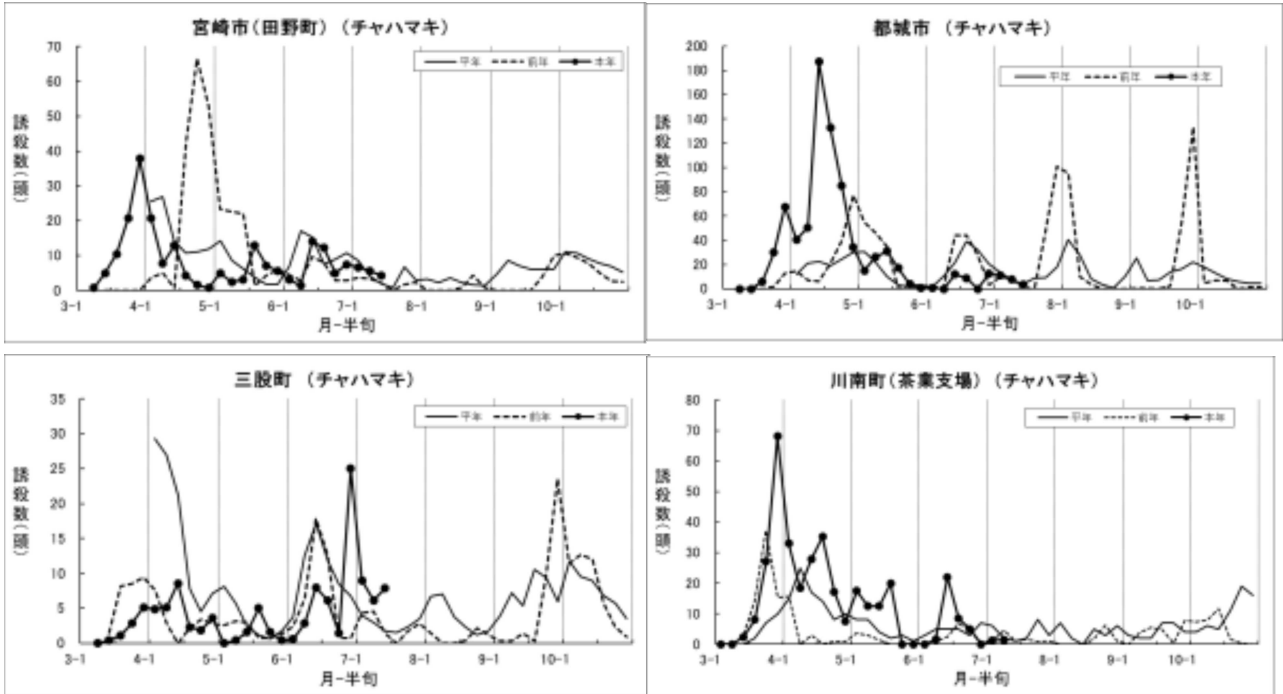
㎡当たり幼虫数：0.0頭（平年0.3頭、前年0.2頭）平年よりやや少

（2）フェロモントラップでは平年並の誘殺を確認している。

〔防除上の注意〕

（1）フェロモントラップ調査では、次回の発蛾最盛期は7月下旬～8月上旬と予想される。

（2）発蛾最盛期の7～10日後が防除適期である。



6 チャノホソガ (並)

〔予報の根拠〕

（1）7月中旬の巡回調査結果

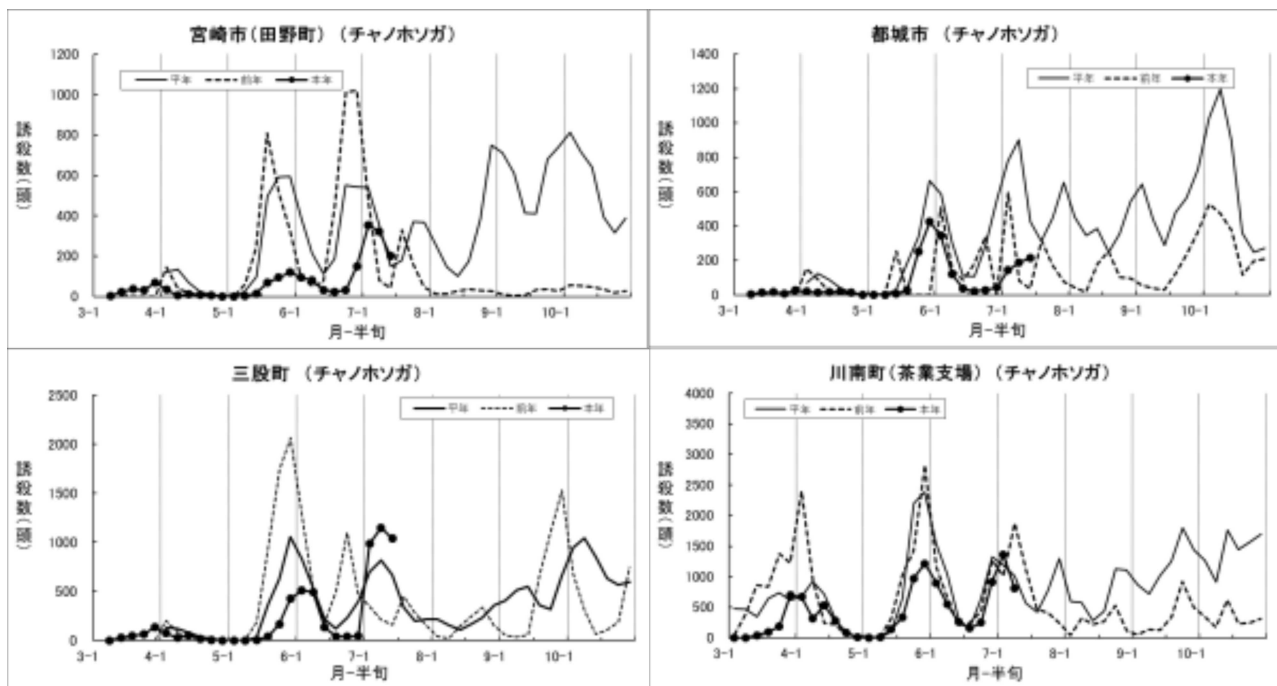
発生面積率：29.4%（平年26.0%、前年35.3%）平年並

㎡当たり巻葉数：1.6葉（平年0.7葉、前年0.4葉）平年よりやや多

〔防除上の注意〕

（1）フェロモントラップ調査では、次の発蛾最盛期は7月下旬～8月上旬と考えらる。

(2) 発蛾最盛期の10日後が防除適期である。



7 カンザワハダニ (やや多)

平成26年度病害虫防除情報第6号(7月25日発表)参照

[予報の根拠]

(1) 7月中旬の巡回調査結果

発生面積率：29.4% (平年14.5%、前年0.0%) 平年よりやや多

寄生葉率：1.8% (平年1.2%、前年0.0%) 平年よりやや多

[防除上の注意]

(1) 同一薬剤の連用を避け、作用性の異なる薬剤のローテーション散布を実施する。

8 チャノキイロアザミウマ (やや多)

平成26年度病害虫防除情報第6号(7月25日発表)参照

[予報の根拠]

(1) 7月中旬の巡回調査結果

発生面積率：76.5% (平年59.1%、前年70.6%) 平年よりやや多

寄生葉率：8.9% (平年4.3%、前年3.9%) 平年より多

[防除上の注意]

(1) この時期は卵・幼虫・蛹・成虫が混在し、卵と蛹には薬剤がかかりにくく防除効果があがらないので、残効の長い薬剤が1週間間隔での連続散布を行う。

9 チャノミドリヒメヨコバイ (やや多)

平成26年度病害虫防除情報第6号(7月25日発表)参照

[予報の根拠]

(1) 7月中旬の巡回調査結果

発生面積率：76.4% (平年52.8%、前年58.8%) 平年より多

寄生葉率：7.1% (平年4.7%、前年2.4%) 平年よりやや多

[防除上の注意]

(1) チャノキイロアザミウマとの同時防除とする。

10 クワシロカイガラムシ (並)

[予報の根拠]

(1) 7月中旬の巡回調査結果

発生面積率：11.8% (平年17.5%、前年11.8%) 平年並

寄生葉率：5.3% (平年4.0%、前年0.1%) 平年よりやや多

[防除上の注意]

- (1) 防除適期は幼虫ふ化開始から1週間後、または幼虫ふ化最盛期の2～3日であるので、ふ化状況をよく観察して防除する。
- (2) 薬剤散布量は、成木園で10a当たり1,000リットル程度を目安に、専用噴口を使うなどして枝幹に十分かかるようにていねいに散布する。

1.1 チャトゲコナジラミ

チャトゲコナジラミは県内の一部地域で発生している。

トラップ調査の結果によると、7月上旬に成虫の発生を確認しているため、次世代の若齢幼虫発生期にあたる7月下旬が防除適期となる。

○ 農薬危害防止運動

6月1日から8月31日の3か月間、農薬危害防止運動を実施しています。農薬散布にあたっては、ラベル表示の確認を十分に行い、農薬使用基準を遵守し、危害防止に努めましょう。

○ その他

- 1 農薬適用の有無などについては次のホームページで確認する。

宮崎県農薬安全使用啓発

<http://nouyaku-tekisei.pref.miyazaki.lg.jp/nouyaku/user/top/miyazaki>

日本植物防疫協会

<http://www.jpnpn.ne.jp>

農林水産省(農薬コーナー)

<http://www.maff.go.jp/j/nouyaku/>

農林水産消費安全技術センター

<http://www.acis.famic.go.jp/>

- 2 農薬の使用にあたっては、農薬使用基準の遵守並びに危被害の発生防止に努める。

- 3 発生量(程度)の区分

多	い	(高	い)	やや多いの外側10%の度数の入る幅
やや多	い	(やや高	い)	平年並の外側20%の度数の入る幅
平年並				平年値を中心として40%の度数の入る幅
やや少	ない	(やや低	い)	平年並の外側20%の度数の入る幅
少	ない	(低	い)	やや少ないの外側10%の度数の入る幅 (平年値は過去10年間の平均)

- 4 予察情報の種類

病虫害防除・肥料検査センターから発表する情報は次の5つです。

- (1) 予報・・・向こう1か月の発生状況を予測し、毎月25日前後に発表する。
- (2) 注意報・・・主要な病虫害の多発生が予想され、かつ早めに防除が必要な場合に発表する。
- (3) 警報・・・主要な病虫害の大発生が予想され、かつ緊急に防除が必要な場合に発表する。
- (4) 特殊報・・・県内で初めて発生を認めた病虫害がある時や、病虫害の発生様相が特異な時に発表する。
- (5) 防除情報・・・注意をうながす必要がある病虫害の発生状況や、各種の防除技術指導情報について随時発表する。

○ お知らせ

病虫害防除・肥料検査センターでは、ホームページで情報を提供しています。ホームページアドレスは<http://www.jpnpn.ne.jp/miyazaki/>です。

【文書取扱】

病虫害防除・肥料検査センター 倉富

TEL:0985-73-6670 FAX:0985-73-2127

E-mail: byogaichu-hiryo@pref.miyazaki.lg.jp