

# 防 除 情 報

長崎県病害虫防除所長

平成25年度病害虫発生予察防除情報第11号

## トマトの黄化葉巻病・コナジラミ類の防除対策について

促成栽培トマトにおいて黄化葉巻病とコナジラミ類の発生が多い傾向にあります。今後発生の増加が予想されますので下記の点に留意して防除指導をお願いします。

### 記

#### 1. 発生状況等

(1) 11月上旬の巡回調査(11筆)の結果、黄化葉巻病の発生株率は0.1%(過去9カ年平均0.0%)、発生圃場率は18.2%(同2.8%)とやや多い発生であった(図1、2)。

(2) 11月上旬の巡回調査(11筆)の結果、コナジラミ類の寄生複葉率は4.6%(寄生株率平年2.4%)、発生圃場率は63.6%(平年41.5%)とやや多い発生であった(図3、4)。

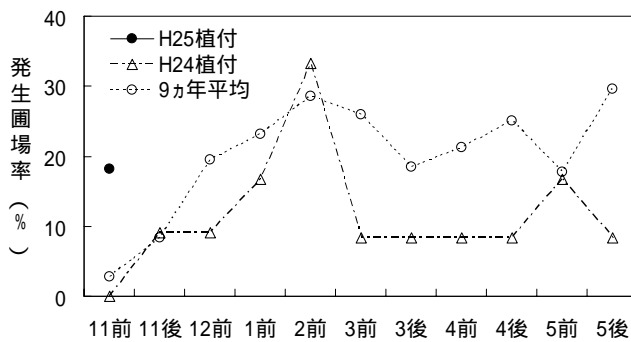


図1 トマト黄化葉巻病 発生圃場率の推移

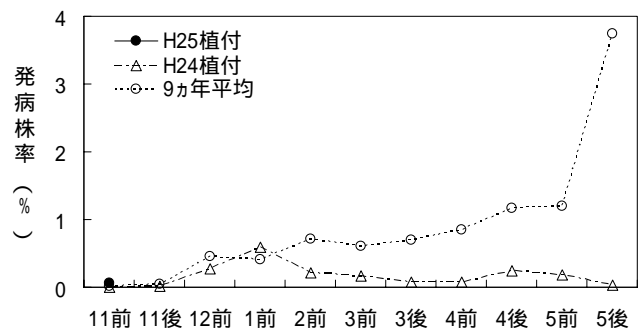


図2 トマト黄化葉巻病 発病株率の推移

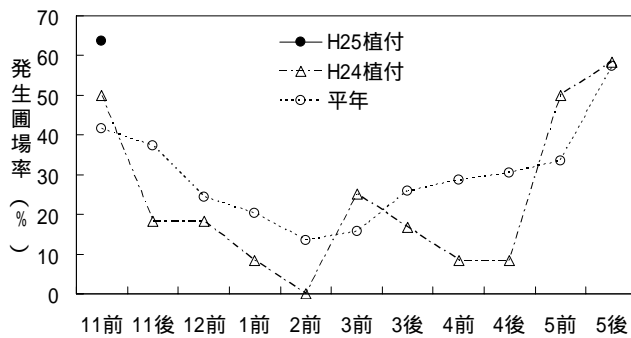


図3 トマトコナジラミ類 発生圃場率の推移(巡回調査)

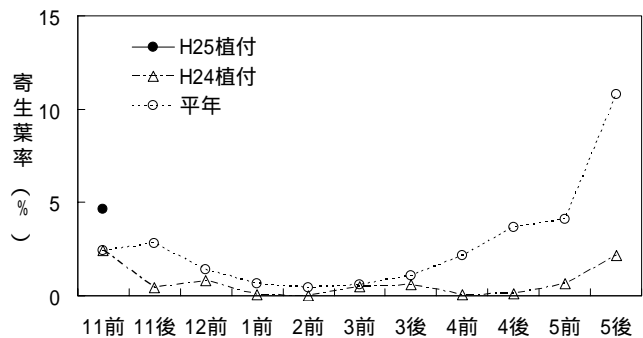


図4 トマトコナジラミ類 寄生複葉率の推移(巡回調査)

#### 2. 防除対策

- (1) 今後はハウス内での二次感染防止対策を徹底し、まん延を防止する。
- (2) 発病株は伝染源となるので、見つけ次第抜き取って適切に処分する。
- (3) タバココナジラミの防除は茎葉が繁茂すると困難になるので、早期に防除を徹底する。
- (4) タバココナジラミは強い薬剤抵抗性を持つので、薬剤の選定にあたっては十分留意する。
- (5) ハウス内の雑草は病原ウイルスおよび媒介虫の発生源になるので除去する。
- (6) マルハナバチの導入圃場では影響の少ない薬剤を使用する。

病害虫防除所の発行する情報の入手は、インターネットをご利用ください。

「防除所ホームページ」 アドレス：<http://www.jpnn.ne.jp/nagasaki/>

この情報に関するお問い合わせ

長崎県病害虫防除所 TEL：0957-26-0027