

注 意 報

平成19年5月25日
長崎県病害虫防除所長

平成19年度病害虫発生予察注意報第1号

茶 チャノキイロアザミウマ、チャノミドリヒメヨコバイ

1. 発生地域（対象地域） 県下全域

2. 発生程度 多

3. 注意報発令の根拠

(1) チャノキイロアザミウマ

ア 5月下旬の巡回調査（16筆）の結果、チャノキイロアザミウマのたたき落とし（A4板トレイに5回×4カ所）虫数は82.0頭（平年17.5頭）、発生圃場率は87.5%（平年81.3%）で平年より発生が多い。

イ 7月5日に注意報を発表した平成17年よりも発生が多い。

(2) チャノミドリヒメヨコバイ

ア 5月下旬の巡回調査（16筆）の結果、チャノミドリヒメヨコバイのたたき落とし（A4板トレイに5回×4カ所）虫数は3.1頭（平年0.9頭）、発生圃場率は75.0%（平年32.2%）だった。

4. 防除法等

(1) 二番茶を摘採する園では、新芽生育初期に加害されると減収程度が大きいため、萌芽期に防除を行う。

(2) チャノミドリヒメヨコバイの幼虫は葉裏に生息するので、薬液が葉裏までかかるよう分量を散布する。

(3) 幼木園や中切り更新を行った園では、長期にわたり被害を受けやすいので、残効の長い薬剤で防除する。

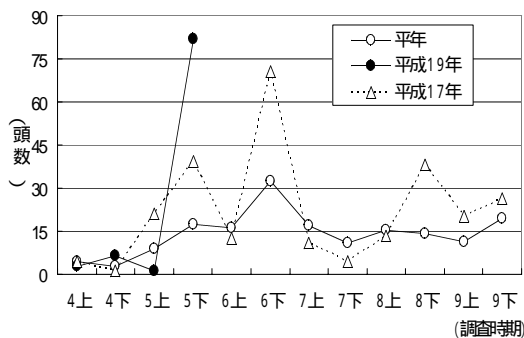


図1 たたき落としによるチャノキイロアザミウマの発生数(巡回調査)

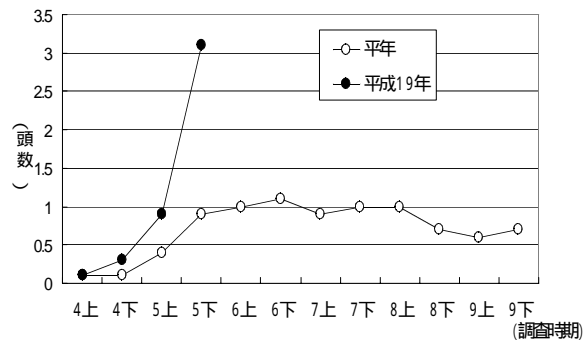


図2 たたき落としによるチャノミドリヒメヨコバイの発生数の推移(巡回調査)

病害虫防除所の発行する情報の入手は、インターネットをご利用ください。

「防除所ホームページ」 アドレス：<http://www.jppn.ne.jp/nagasaki/>

「防除所ホームページ」を利用して、ながさき農林業総合情報システム（一部会員制、アドレス：<http://www.n-nourin.jp/>）やその他の情報を閲覧することができます。

この情報に関するお問い合わせは、電話またはEメールでお願いします。

長崎県病害虫防除所 TEL：0957-26-0027， Eメール：kngs0301@sp.jppn.ne.jp