

平成25年度病虫害発生予報第6号

平成25年8月8日
鳥取県病虫害防除所

予報の概要

区分	農作物名	病虫害名	発生時期	予想発生量
普通作物	イネ	いもち病(穂いもち)	—	やや多い
		紋枯病	—	やや多い
		ニカメイガ	やや早い	やや少ない
		セジロウンカ	—	平年並
		トビイロウンカ	—	やや少ない
		斑点米カメムシ類	—	多い
		コブノメイガ	平年並	少ない
		フタオビコヤガ	—	やや少ない
	ダイズ	紫斑病	平年並	平年並
		ハスモンヨトウ	平年並	やや多い
カメムシ類		平年並	やや多い	
果樹	ナシ	黒斑病	—	平年並
		ハダニ類	—	やや多い
		シンクイムシ類	平年並	平年並～やや多い
	カキ	うどんこ病	平年並	平年並
		炭疽病 カキノヘタムシガ	平年並	やや多い 平年並
共通	カメムシ類	—	やや少ない	
野菜	ネギ	軟腐病	平年並	やや多い
		白絹病	やや早い	やや多い
		黒斑病	平年並	平年並
		ネギハモグリバエ	平年並	平年並
		ネギアザミウマ	平年並	平年並
		シロイチモジヨトウ	平年並	平年並
	ナガイモ	炭疽病	平年並	平年並
		ナガイモコガ	平年並	やや多い
		ハダニ類 シロイチモジヨトウ	平年並	やや多い 平年並
	シバ	スジキリヨトウ	平年並	平年並
シバツトガ		平年並	平年並	
キャベツ・ ブロッコリー	ハスモンヨトウ ハイマダラノメイガ (ダイコンシンクイムシ)	平年並	やや多い やや多い	

気象予報（抜粋）

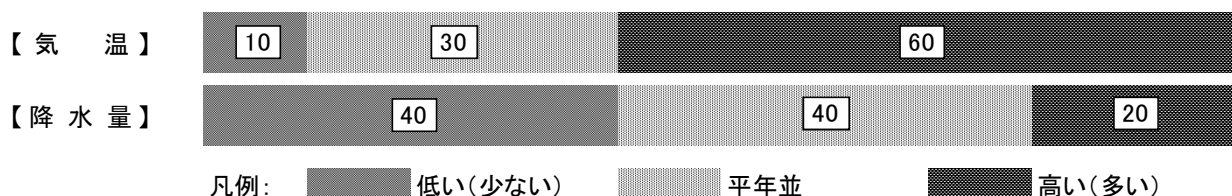
1 か月予報（8月3日～9月2日：8月2日 広島地方气象台発表）

平年に比べ晴れの日が多いでしょう。

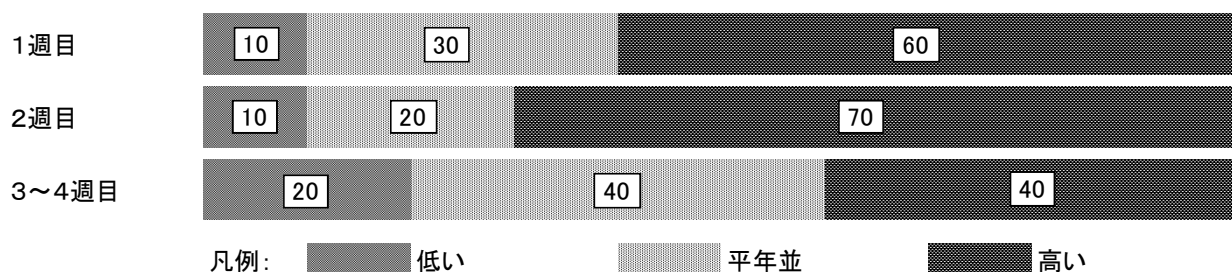
向こう1か月の平均気温は、高い確率60%です。降水量は、平年並または少ない確率ともに40%です。日照時間は、多い確率50%です。

週別の気温は、1週目は、高い確率60%です。2週目は、高い確率70%です。3～4週目は、平年並または高い確率ともに40%です。

<向こう1か月の気温、降水量の各階級の確率(%)>



<気温経過の各階級の確率(%)>



普通作物

[イ ネ]

1 いもち病（穂いもち）（平成25年7月30日付、病虫害発生予察注意報第1号発表）

(1) 予報の内容

発生地域 県内全域

発生量 やや多い

(2) 予報の根拠

ア 7月27日現在、葉いもちの発生ほ場率は26.0%と平年並（平年：27.6%）であったが、8月6日現在の発生ほ場率は35.2%に増加している。また、山間部等の常発地および一部の平坦部においては、上位葉に急性病斑が認められるほ場や、多発ほ場が散見されている。

イ 早生品種の出穂期前後が曇雨天で経過したため、穂いもちの感染に助長的であった。

(3) 防除上注意すべき事項

病虫害発生予察注意報第1号を参照。

2 紋枯病

(1) 予報の内容

発生地域 県内全域

発生量 やや多い

(2) 予報の根拠

ア 8月1日現在、県予察ほ場（鳥取市橋本）における発生はやや多い。

イ 向こう1か月の気象予報から、発生量はやや多いと予想される。

(3) 防除上注意すべき事項

病勢進展が衰えず出穂後の防除が必要な時は、病虫害防除指針などを参考にして追加防除を行う。

3 ニカメイガ（第2世代）

(1) 予報の内容

発生地域 県内全域

発生時期 やや早い

発生量 やや少ない

(2) 予報の根拠

ア 予察灯における総誘殺数は平年に比べてやや少ない。

イ 7月下旬現在、現地ほ場における第1世代幼虫の発生は平年に比べてやや少ない。

ウ 第1世代幼虫の発育は、平年よりやや早い。

(3) 防除上注意すべき事項

現在、本種を対象とした防除は必要ない。しかし、7月下旬に心枯茎率

1.5%以上又は被害株率10%以上の場合、8月中旬（第2世代幼虫の発生最盛期）に防除を行う。防除に当たっては、農薬使用基準を厳守する。

4 セジロウンカ

(1) 予報の内容

発生地域 県内全域

発生量 平年並

(2) 予報の根拠

ア 7月下旬現在、予察灯への総誘殺数は平年並である。

イ 7月下旬現在、現地ほ場における発生は平年並である。

ウ これまでの気象経過および発生状況から、発生量は平年並と予想される。

(3) 防除上注意すべき事項

要防除水準（成幼虫数10頭/株）を超えているほ場では、病虫害防除指針などを参考にして、粉剤などで直ちに防除を行う。

5 トビイロウンカ

(1) 予報の内容

発生地域 平坦部（特に沿岸部）

発生量 やや少ない

(2) 予報の根拠

ア 7月下旬現在、予察灯への誘殺は認められていない。

イ 向こう1か月の気象予報から、発生量はやや少ないと予想される。

(3) 防除上注意すべき事項

ア 現在、本種を対象とした防除は必要ない。しかし、ほ場間差が大きいため、各ほ場における生息密度に注意し、今後の病虫害発生予察情報を参考にする。

イ 8月中旬頃の要防除水準は、成幼虫数1頭/株である。要防除水準を超えた場合は、病虫害防除指針などを参考にして、粉剤などで防除を行う。防除に当たっては、農薬使用基準を厳守する。

6 斑点米カメムシ類（平成25年7月30日付、病虫害発生予察注意報第2号発表）

(1) 予報の内容

発生地域 県内全域

発生量 多い

(2) 予報の根拠

ア 7月第6半旬現在、予察灯の総誘殺数は平年よりやや多い。

イ 7月29日現在、すでに穂揃い期を迎えた水田における本種の発生ほ場率及び、要防除水準を超えているほ場率は平年より高い。

ウ 向こう1か月の気象予報から、今後の気象は水田におけるカメムシ類の加害活動及び増殖に好適な条件になると見込まれる。

(3) 防除上注意すべき事項

病害虫発生予察注意報第2号を参照。

7 コブノメイガ

(1) 予報の内容

発生地域 県内全域

発生時期 平年並

発生量 少ない

(2) 予報の根拠

ア 7月下旬現在、現地ほ場における発生は平年より少ない。

イ 向こう1か月の気象予報及び、これまでの発生状況から、発生時期は平年並、発生量は少ないと予想される。

(3) 防除上注意すべき事項

現在、本種を対象とした防除は必要ない。しかし、ほ場間差が大きいため、常発地では発生状況に注意し、発生が多い場合は、幼虫発生初期（8月第2～3半旬頃）に、病害虫防除指針などを参考にして、粉剤などを散布する。なお、粒剤で防除する場合は、発蛾最盛期（8月上旬頃）に散布を行う。防除に当たっては、農薬使用基準を厳守する。

8 フタオビコヤガ

(1) 予報の内容

発生地域 県内全域

発生量 やや少ない

(2) 予報の根拠

ア 7月下旬現在、現地ほ場における発生は、平年（H18～24）より少ない。

イ 向こう1か月の気象予報から、発生量はやや少ないと予想される。

(3) 防除上注意すべき事項

ア 早生品種栽培ほ場で発生が多い場合は、穂ばらみ期～穂揃い期に防除を行う。なお、この時期は他の病害虫の防除時期と重なるので、本種にも登録のある殺虫殺菌剤などによって同時防除を行う。

イ 中生品種等、8月中旬以降に出穂するほ場では、本種の発生状況に注意し、穂ばらみ期防除の1週間前までに要防除水準（暫定版：下記の①～③の条件をすべて満たす場合、①発生が1.2cm以上の幼虫、②被害株率90%以上、③食害葉面積率10～20%以上）を超えた場合は、直ちに防除を行う。

[ダイズ]

1 紫斑病

(1) 予報の内容

発生地域 県内全域

発生時期 平年並

発生量 平年並

(2) 予報の根拠

ア 大豆の開花期は平年並となっている。

イ 向こう3か月の気象予報から、発生量は平年並と予想される。

(3) 防除上注意すべき事項

病害虫防除指針などを参考にして、開花期の25～30日後に、粉剤又は水和剤を使用して防除を行う。

2 ハスモンヨトウ

(1) 予報の内容

発生地域 県内全域

発生時期 平年並

発生量 やや多い

(2) 予報の根拠

ア フェロモントラップによる7月第1半旬～5半旬までの総誘殺数は、平年と比べてやや多い。

イ これまでの気象経過から、若齢幼虫による被害は、平年並の8月第2半旬以降に発生し始めると予想される。

ウ 向こう1か月の気象予報から、発生量はやや多いと予想される。

(3) 防除上注意すべき事項

ア 若齢幼虫は集団で葉裏の葉肉を食害するために、表皮が残り白変葉となる。

発生初期の防除は、白変葉の発生か所を中心に、捕殺（葉ごとの切除）あるいは粉剤などのスポット散布が有効である。

イ 老齢幼虫に対する薬剤の効果は不十分であるため、早期発見と早期防除に努める。

3 カメムシ類

(1) 予報の内容

発生地域 県内全域

発生時期 平年並

発生量 やや多い

(2) 予報の根拠

ア 7月第6半旬現在、予察灯におけるイチモンジカメムシ、アオクサカメムシ及びホソヘリカメムシの総誘殺数は平年並である。

イ 大豆の開花期は平年並となっている。

ウ 向こう1か月の気象予報から、今後の気象は本種の加害活動及び増殖に好適な条件になると見込まれ、発生量はやや多いと予想される。

(3) 防除上注意すべき事項

病害虫防除指針などを参考にして、開花期の25～30日後と、その10日後に、粉剤などを使用して防除を行う。

果 樹

[ナ シ]

1 黒斑病

(1) 予報の内容

発生量 平年並

(2) 予報の根拠

ア 7月29日～8月1日に行った巡回調査の結果、県内の平均発病果率は1.8%（平年：2.9%）、新梢葉の平均発病葉率は2.2%（平年：2.4%）で、ほぼ平年並の発生量であった。

イ 向こう1か月の気象予報から、発生量は平年並と予想される。

(3) 防除上注意すべき事項

ア 新梢葉及び収穫果実の発病を防ぐため、収穫前の薬剤散布を徹底する。

イ 薬剤は、8月上旬にアリエッティC水和剤800倍液、8月中～下旬にアミスター10フロアブル1,500倍液又はストロビードライフロアブル3,000倍液を散布する。

2 ハダニ類（カンザワハダニ、クワオオハダニ、ナミハダニ）

(1) 予報の内容

発生量 やや多い

(2) 予報の根拠

ア 7月下旬現在、県予察ほ場（北栄町）における発生量は平年並である。

イ ハダニ類の発生密度が高いほ場が一部で認められている。

ウ 向こう1か月の気象予報では平均気温は高いと予想されており、ハダニ類の増殖に好適である。

(3) 防除上注意すべき事項

ア 発生が多い園では、散布量を増やし、丁寧に薬剤散布する。

イ ハダニ類は、種類によって薬剤効果が異なるので、種類を十分に見極める。
また、薬剤の散布にあたっては、連用を避けて、輪番散布する。

ウ クワオオハダニにはダニゲッターフロアブル2,000倍液などを、カンザワハダニ及びナミハダニには前述の剤に加えてマイトコーネフロアブル1,500倍液などを使用する。

3 シンクイムシ類

(1) 予報の内容

発生時期 平年並

発生量 平年並～やや多い

(2) 予報の根拠

ア 7月下旬現在、フェロモントラップにおけるシンクイムシ類成虫の誘殺数は平年並～やや多い。

イ 向こう1か月の気象予報から、ナシヒメシンクイの第3世代成虫（第4回成虫）は、平年並の8月中下旬頃から発生すると予想される。

(3) 防除上注意すべき事項

ア 発生盛期となる7月以降、シンクイムシ類は連続的に発生するため、定期的な薬剤散布により発生密度を低下させる。

イ 発生が多い園ではアグロスリン水和剤2,000倍液、テルスターフロアブル3,000倍液などを使用する。

ウ 裸果（受粉樹に残っている果実など）はシンクイムシ類の発生源となるので早急に除去する。

[カ キ]

1 うどんこ病

(1) 予報の内容

発生時期 平年並

発生量 平年並

(2) 予報の根拠

ア 昨年の本病の発生量はほぼ平年並であったため、越冬菌密度は平年並と見込まれる。

イ 向こう1か月の気象予報から、発生量は平年並と予想される。

(3) 防除上注意すべき事項

8月上旬にスコア顆粒水和剤3,000倍液、8月下旬にストロビードライフロアブル3,000倍液などを散布する。

2 炭疽病

(1) 予報の内容

発生時期 平年並

発生量 やや多い

(2) 予報の根拠

ア 昨年の本病の発生量はやや多かったため、越冬菌密度はやや多いと見込まれる。

イ 向こう1か月の気象予報から、発生量はやや多いと予想される。

(3) 防除上注意すべき事項

ア 8月上旬にスコア顆粒水和剤3,000倍液、8月下旬にストロビードライフロアブル3,000倍液などを散布する。

イ 現在、発病の認められている新梢及び果実は、見つけ次第取り除く。

3 カキノヘタムシガ

(1) 予報の内容

発生時期 平年並

発生量 平年並

(2) 予報の根拠

ア 7月第6半旬現在、県予察ほ場（河原町）における予察灯の誘殺数は平年と比較してやや少ない。

イ 県予察ほ場における予察灯の越冬世代誘殺数はやや多かった。

ウ 向こう1か月の気象予報から、第2回成虫の発生最盛期は平年並の8月上旬頃と見込まれる。

(3) 防除上注意すべき事項

8月上旬にスミチオン水和剤40の1,200倍液などを散布する。多発園では8月中旬頃にアグロスリン水和剤2,000倍液などを追加散布する。

[共通（ナシ、カキ、リンゴ）]

1 カメムシ類

(1) 予報の内容

発生量 やや少ない

(2) 予報の根拠

ア 7月下旬現在、チャバネアオカメムシの予察灯及び集合フェロモントラップにおける誘殺数は平年と比較してやや少ない～少ない。一方、クサギカメムシの予察灯における誘殺数は平年並～やや少ない。

イ 7月下旬現在、県予察ほ場（北栄町、ナシ‘ゴールド二十世紀’、無袋）において、カメムシ類の果実被害は認められていない。

(3) 防除上注意すべき事項

- ア 被害や飛来状況は、ほ場間差が大きいいため、園内外をこまめに見回り早期発見に努め、被害果実やカメムシ類の発生が多い場合は早急に防除を行う。
- イ 防除は、カメムシ類が飛来する夕方か早朝が効果的である。また、移動性が高いため、広域的な防除に努める。
- ウ 薬剤は樹種ごとの防除暦を参考とする。
- エ 樹種によっては収穫間近となっているので、農薬の使用基準を遵守する。

野 菜

[ネギ]

1 軟腐病

(1) 予報の内容

発生時期	平年並
発生量	やや多い

(2) 予報の根拠

- ア 7月下旬現在、現地調査ほ場における発生量は平年並である。
- イ 向こう1か月の気象予報から、発生量はやや多いと予想される。

(3) 防除上注意すべき事項

- ア ネギが傷つくような無理な土寄せ及び追肥などの作業で発病が助長されるので注意する。
- イ 最終土寄せ前にナレート水和剤1,000倍液を散布する。土寄せ後にコサイドDF1,000倍液又はZボルドー500倍液を7～10日間隔で2～3回散布する。

2 白絹病

(1) 予報の内容

発生時期	やや早い
発生量	やや多い

(2) 予報の根拠

- ア 7月下旬現在、現地調査ほ場における発生量は平年と比べやや多い。
- イ 向こう1か月の気象予報から、発生量は引き続きやや多いと予想される。

(3) 防除上注意すべき事項

- 8月に発病がみられる場合は、モンカットフロアブル40の2,000倍液を株元に散布する。

3 黒斑病

(1) 予報の内容

発生時期	平年並
発生量	平年並

(2) 予報の根拠

- ア 7月下旬現在、現地調査ほ場における発生量は平年並である。
- イ 本病は気温が25℃前後で、降雨が多い場合に多発する。
- ウ 向こう1か月の気象予報から、発生量は平年並と予想される。

(3) 防除上注意すべき事項

- ア 根傷み、肥料不足となると発病しやすいので、肥培管理に注意する。

イ 薬剤は、ダコニール1000の1, 000倍液、ポリベリン水和剤1, 500倍液などを予防散布する。発病後は、ロブラール水和剤1, 000倍液などを散布する。

4 ネギハモグリバエ

(1) 予報の内容

発生時期 平年並

発生量 平年並

(2) 予報の根拠

ア 7月下旬現在、現地調査ほ場における発生量は平年並である。

イ 向こう1か月の気象予報から、発生量は平年並と予想される。

(3) 防除上注意すべき事項

防除薬剤は、粒剤ではベストガード粒剤6kg/10a株元処理、ダントツ粒剤6kg/10a株元処理、散布剤ではアグロスリン乳剤2,000倍液、オンコルマイクログラプセル1,000倍液などを散布する。また、ジノテフラン水溶剤（アルバリン顆粒水溶剤又はスタークル顆粒水溶剤）400倍液0.4L/m²の株元灌注も有効である。

5 ネギアザミウマ

(1) 予報の内容

発生時期 平年並

発生量 平年並

(2) 予報の根拠

ア 7月下旬現在、現地調査ほ場における発生量は平年並である。

イ 向こう1か月の気象予報から、発生量は平年並と予想される。

(3) 防除上注意すべき事項

ア 薬剤は、粒剤ではダントツ粒剤6kg/10a株元処理、散布剤ではオンコルマイクログラプセル1,000倍液、ハチハチ乳剤1,000倍液、ランネット45DF1,000倍液などを散布する。また、ジノテフラン水溶剤（アルバリン顆粒水溶剤又はスタークル顆粒水溶剤）400倍液0.4L/m²の株元灌注も有効である。

イ 同一、同系統の薬剤を連用すると効果が低下する恐れがあるので、ローテーション散布に努める。

6 シロイチモジヨトウ

(1) 予報の内容

発生時期 平年並

発生量 平年並

(2) 予報の根拠

ア 7月下旬現在、現地ほ場におけるフェロモントラップ誘殺数は平年並である。

イ 現地調査ほ場における発生量は平年並である。

ウ 向こう1か月の気象予報から、発生量は平年並と予想される。

(3) 防除上注意すべき事項

ア 現在幼虫の発生がみられるほ場では、早急に防除を行う。

イ 防除適期は若齢幼虫時で、この時期を逃すと防除困難となる。防除薬剤は、スピノエース顆粒水和剤5,000倍液、アタブロン乳剤2,000倍液などを散布する。

[ナガイモ]

1 炭疽病

(1) 予報の内容

発生時期 平年並

発生量 平年並

(2) 予報の根拠

ア 7月下旬現在、現地調査ほ場における発生量は平年並である。

イ 本病は降雨によって発病が増加する。

ウ 向こう1か月の気象予報から、発生量は平年並と予想される。

(3) 防除上注意すべき事項

ア 肥料切れしないように適度な追肥を行う。

イ 8月上旬現在、茎葉が繁茂して薬液がかかりにくい状態なので、丁寧に薬剤を散布する。

ウ 8月の薬剤防除には、ダコニール1000の1,000倍液（ムカゴにも登録あり）、ジマンダイセン水和剤400～600倍液などを予防散布する。

2 ナガイモコガ

(1) 予報の内容

発生時期 平年並

発生量 やや多い

(2) 予報の根拠

ア 7月下旬現在、県予察ほ場におけるフェロモントラップ誘殺数は平年並である。

イ 現地調査ほ場における幼虫の発生量は平年並である。

ウ 向こう1か月の気象予報から、発生量はやや多いと予想される。

(3) 防除上注意すべき事項

ア 本種は、高温乾燥条件及び風通しの悪いほ場で被害が増加するため、早期発見に努める。

イ 防除薬剤は、アタブロン乳剤2,000倍液（ムカゴにも登録あり）、コテツフロアブル2,000倍液（ムカゴにも登録あり）などを7～10日間隔で散布する。薬液が葉裏にかかりにくいので、薬剤散布は丁寧に行う。

3 ハダニ類

(1) 予報の内容

発生時期 平年並

発生量 やや多い

(2) 予報の根拠

ア 7月下旬現在、現地調査ほ場における発生量は平年並である。

イ 向こう1か月の気象予報から、発生量はやや多いと予想される。

(3) 防除上注意すべき事項

ア 高温乾燥条件で発生が増加する。薬剤防除は、茎葉が繁茂して薬液がかかりにくいので丁寧に散布する。

イ 防除薬剤は、コテツフロアブル2,000倍液（ムカゴにも登録あり）、コロマイト乳剤1,000倍液（ムカゴにも登録あり）などを使用する。

4 シロイチモジヨトウ

(1) 予報の内容

発生時期 平年並

発生量 平年並

(2) 予報の根拠

ア 7月下旬現在、現地調査ほ場におけるフェロモントラップ誘殺数は平年並である。

イ 向こう1か月の気象予報から、発生量は平年並と予想される。

(3) 防除上注意すべき事項

防除適期は若齢幼虫時で、この時期を逃すと防除困難となる。防除薬剤は、デルフィン顆粒水和剤1, 000倍液などを使用する。

[シバ]

1 スジキリヨトウ

(1) 予報の内容

発生時期 平年並

発生量 平年並

(2) 予報の根拠

ア 7月下旬現在、現地調査ほ場における、若齢幼虫による白化葉及び卵塊数は平年並である。

イ 向こう1か月の気象予報から、発生量は平年並と予想される。

(3) 防除上注意すべき事項

ア 卵のふ化直後の8月上～中旬に、ダイアジノン粒剤5の6～9kg/10a又はオルトラン粒剤の10kg/10aを散布する。

イ その後も幼虫の発生がみられる場合は、ダイアジノン乳剤40の1, 000倍液又はカルホス乳剤の1, 000倍液などを散布する。

2 シバツトガ

(1) 予報の内容

発生時期 平年並

発生量 平年並

(2) 予報の根拠

ア 7月下旬現在、現地調査ほ場における若齢幼虫の被害は平年並である。

イ 向こう1か月の気象予報から、発生量は平年並と予想される。

(3) 防除上注意すべき事項

ア 8月上～中旬に、ダイアジノン粒剤5の6～9kg/10a又はオルトラン粒剤の10kg/10aを散布する。

イ その後も幼虫の発生がみられる場合は、ダイアジノン乳剤40の1, 000倍液又はカルホス乳剤の1, 000倍液などを散布する。

[キャベツ、ブロッコリー]

1 ハスモンヨトウ

(1) 予報の内容

発生時期 平年並

発生量 やや多い

(2) 予報の根拠

ア 7月下旬現在、現地調査ほ場におけるフェロモントラップ誘殺数は平年並である。

イ 向こう1か月の気象予報から、発生量はやや多いと予想される。

(3) 防除上注意すべき事項

- ア 本種は夏期の高温乾燥条件で多発しやすい。また、中齢幼虫以降は薬剤の効果が低下するので、若齢幼虫期の防除を徹底する。
- イ キャベツの防除薬剤は、トルネードフロアブル2，000倍液、アタブロン乳剤2，000倍液などを散布する。
- ウ ブロッコリーの防除薬剤は、プレオフロアブル1，000倍液などを散布する。

2 ハイマダラノメイガ（ダイコンシンクイムシ）

(1) 予報の内容

発生時期	平年並
発生量	やや多い

(2) 予報の根拠

- ア 7月下旬現在、現地調査ほ場における幼虫の発生量は平年並である。
- イ 向こう1か月の気象予報から、発生量はやや多いと予想される。

(3) 防除上注意すべき事項

- ア 本種は高温少雨、残暑の厳しい年に多発生し、内部の未展開葉や生長点部が食害されるので注意する。
- イ 育苗施設では、防虫ネット被覆（網目1.5mm以下が好ましい）を実施し、害虫の侵入を防ぐ。
- ウ キャベツの防除薬剤は、プリンスフロアブル2，000倍液、BT剤（エスマルクDFの1，000倍液など）、スピノエース顆粒水和剤5，000倍液、トルネードフロアブル2，000倍液などを散布する。
- エ ブロッコリーの防除薬剤は、BT剤（チェーンアップ顆粒水和剤2，000倍液）、プリンスフロアブル2，000倍液などを散布する。

[おしらせ]

農薬の使用に当たっては、農薬使用基準を遵守するとともに、周辺への飛散には十分注意しましょう。

農薬の詳しい登録内容は、独立行政法人 農林水産消費安全技術センターの「農薬登録情報検索システム」から検索できます。(http://www.famic.go.jp/)
なお、農薬の使用や防除指導等に際しては、農薬のラベルを必ず御確認ください。

<鳥取県病虫害防除所ホームページ>

アドレス <http://www.jppn.ne.jp/tottori/>

病虫害発生予察情報、フェロモントラップ調査結果（ナシのシンクイムシ類）などの参考情報、病虫害の診断方法などの情報をお知らせしていますので、ご利用下さい。

<お問い合わせ>

普通作物関係：〒680-1142 鳥取市橋本 260
鳥取県病虫害防除所
(TEL：0857-53-1345、E-mail：boujyot@titan.ocn.ne.jp)
もしくは
鳥取県農林総合研究所農業試験場環境研究室
(TEL：0857-53-0721、FAX：0857-53-0723)

果樹・野菜・花き関係
〒689-2221 東伯郡北栄町由良宿 2048
鳥取県農林総合研究所園芸試験場環境研究室
(TEL：0858-37-4211、FAX：0858-37-4822)

※予報第7号の発表は、8月22日（木）の予定です。