

速 報

各関係機関の長 殿

福岡県病害虫防除所長

平成17年度病害虫発生予察速報第3号について

このことについて、以下のとおり送付します。

平成17年度病害虫発生予察速報第3号

【普通期水稻】

1. 病害虫名 トビイロウンカ

(1) 発生量

平年・前年より多い

(2) 発生状況

8月2半旬調査の結果、たたき落としによる10株当たりの成幼虫数は2.10頭(平年:0.74頭、前年:0.61頭)、発生ほ場率は57.1%(平年:29.3%、前年:37.7%)であった(図1)。

特に増殖率の高い短翅成虫の発生は1.13頭(平年:0.18頭、前年:0.34頭)であった(第1表)。

(3) 防除上注意すべき事項

ア 要防除水準を越える場合は、早急に防除を行う。(要防除水準:ほ場における中老齢幼虫の発生量が、8月上旬は100株当たり20頭、8月下旬では100株当たり100頭)

イ トビイロウンカは増殖率が高く、坪枯れ等大きな被害となるため、今後の発生には十分注意する。

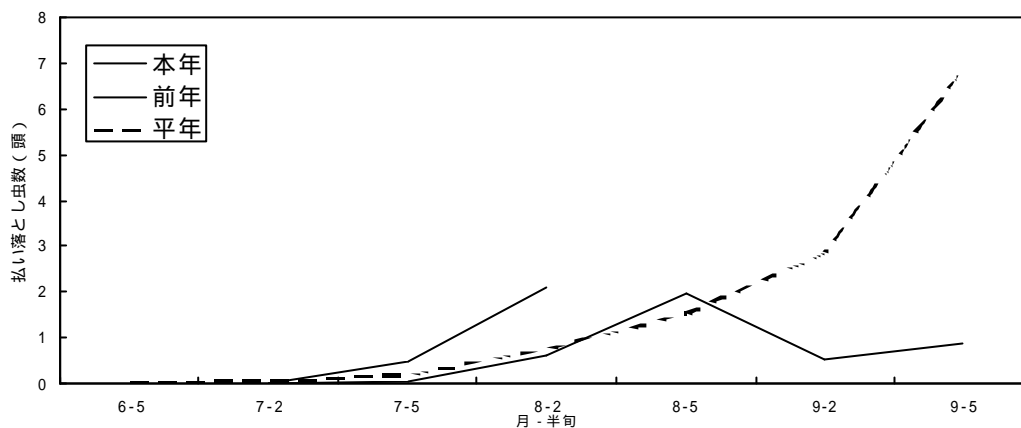


図1 普通期水稲におけるトビイロウンカの発消長

2. 病害虫名 斑点米カメムシ

(1) 発生量

平年・前年より多い

(2) 発生状況

ア 7月1半旬～8月3半旬の予察灯（筑紫野市）での捕獲虫数は116頭（平年：88.6頭、前年：66頭）であった。

イ 8月2半旬調査の結果、片振り20回すくい取りによる斑点米カメムシ類主要3種（クモヘリカメムシ、ホソハリカメムシ、シラホシカメムシ類）は本田で0.8頭（平年：0.2頭、前年：0.5頭）、畦畔で4.2頭（平年：1.6頭、前年：2.0頭）、雑草地で13.0頭（平年：9.4頭、前年：8.4頭）であった（図2）。

カスミカメムシ類は本田で1.3頭（平年：0.2頭、前年：0.2頭）、畦畔で11.0頭（平年：7.2頭、前年：4.0頭）、雑草地で60.6頭（平年：16.8頭、前年16.1頭）であった（図2）。

(3) 防除上注意すべき事項

ア 薬剤防除の適期は穂揃期である。発生が多い地域や水田周辺にイネ科植物が繁茂した雑草地がある場合は、1回目防除の7～10日後に2回目の防除を行う。

イ 防除は、畦畔などカメムシ類の発生源も含めて防除を行うと効果が高い。

ウ 出穂期以降に畦畔や休耕田の除草を行うとカメムシ類の本田への飛び込みを助長するので、出穂以前に早めの除草を行う。

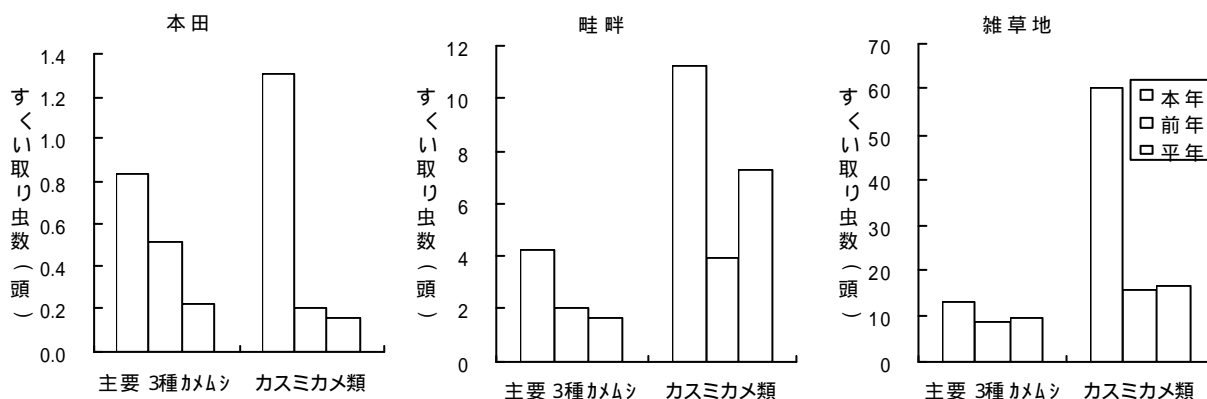


図2 8月2半旬すくい取り調査結果(片振り20回)

第1表 8月2半旬たたき落とし調査結果

地点 番号	調査地点	トビロウソク							合計
		短翅	長翅	老令	中令	若令	成虫計	幼虫計	
1	福岡市早良区脇山	0	0	1	0	0	0	1	1
2	福岡市西区元岡	0	0	0	0	0	0	0	0
3	筑紫野市袖須原	0	0	2	0	0	0	2	2
4	筑紫野市立明寺	0	0	0	0	0	0	0	0
5	宗像市朝町	0	0	0	0	0	0	0	0
6	那珂川町安德	0	0	2	0	0	0	2	2
7	津屋崎町勝浦	0	0	0	0	0	0	0	0
11	久留米市宮ノ陣町	0	0	0	0	0	0	0	0
12	甘木市馬田	0	1	1	2	0	1	3	4
13	小都市力武	0	0	0	0	0	0	0	0
14	朝倉町田中	0	0	1	0	0	0	1	1
15	三輪町久光	0	2	0	0	0	2	0	2
16	夜須町東小田	0	0	0	0	0	0	0	0
17	小石原村小石原	1	0	0	0	0	1	0	1
18	宝珠山村福井	0	0	0	0	0	0	0	0
19	吉井町新治	3	0	3	0	0	3	3	6
20	田主丸町野田	0	0	1	0	0	0	1	1
21	浮羽町山北	0	0	1	0	0	0	1	1
22	北野町中	0	0	0	0	0	0	0	0
23	大刀洗町富多	0	1	0	0	0	1	0	1
24	鞍手町小牧	0	0	0	2	0	0	2	2
25	若宮町金生	0	2	0	0	0	2	0	2
26	嘉穂町中益	0	0	0	2	0	0	2	2
27	穂波町安恒	0	0	0	0	0	0	0	0
28	添田町落合	0	0	0	0	0	0	0	0
29	糸田町打越	0	0	1	0	0	0	1	1
30	大任町柿原	0	0	0	0	0	0	0	0
31	柳川市寿硯	5	0	1	0	0	5	1	6
32	八女市立野	10	0	3	0	0	10	3	13
33	筑後市馬間田	0	0	0	3	2	0	5	5
34	大川市北古賀	4	0	0	0	1	4	1	5
36	大木町大藪	0	0	0	0	1	0	1	1
38	黒木町木屋	11	2	0	0	0	13	0	13
39	広川町一条	4	0	0	0	0	4	0	4
40	矢部村北矢部	0.5	0	0	0	0	0.5	0	0.5
41	星野村	3	0	3	1	0	3	4	7
42	瀬高町泰仙寺	0	0	0	1	0	0	1	1
43	大和町皿垣開	16	0	4	0	0	16	4	20
44	三橋町棚町	4	0	1	0	0	4	1	5
45	高田町江浦	2	0	0	0	0	2	0	2
46	高田町昭和開	0	0	0	0	0	0	0	0
47	小倉南区曾根	0	0	0	2	0	0	2	2
48	小倉南区合馬	0	0	0	0	0	0	0	0
49	八幡西区木屋瀬	0	0	0	2	0	0	2	2
50	岡垣町手野	0	0	0	0	0	0	0	0
51	遠賀町木守	0	0	0	0	0	0	0	0
52	行橋市西谷	0	0	0	0	1	0	1	1
53	豊前市堀立	0	0	0	0	0	0	0	0
54	豊前市岩屋	0	0	0	0	0	0	0	0
55	苅田町猪熊	0	0	0	0	0	0	0	0
56	犀川町内垣	0	0	0	0	1	0	1	1
57	勝山町上田	0	0	0	0	0	0	0	0
58	豊津町徳政	0	0	0	0	0	0	0	0
59	椎田町湊	0	0	0	0	0	0	0	0
60	新吉富村八ツ並	0	0	0	0	0	0	0	0
61	大平村土佐井	0	0	0	0	0	0	0	0
福岡農林平均		0.00	0.00	0.71	0.00	0.00	0.00	0.71	0.71
甘木 "		0.31	0.31	0.54	0.15	0.00	0.62	0.69	1.31
飯塚 "		0.00	0.29	0.14	0.57	0.00	0.29	0.71	1.00
筑後 "		4.25	0.14	0.86	0.36	0.29	4.39	1.50	5.89
八幡 "		0.00	0.00	0.00	0.80	0.00	0.00	0.80	0.80
行橋 "		4.88	0.62	1.92	1.15	0.62	5.50	3.69	9.19
本年		1.13	0.14	0.45	0.27	0.11	1.28	0.82	2.10
前年		0.34	0.00	0.11	0.14	0.02	0.34	0.27	0.61
平年		0.18	0.00	0.14	0.29	0.13	0.18	0.57	0.74

1:平年値は前6年平均、 2:欠測地点データは無記載